

**TRES Centrum Oprogramowania**

*www.tres.pl*

# ***Dokumentacja Pakietu Trawers 5***

*KE - Moduł Analiz dla MS Excel*

*wydanie z 2019-08-14*

*Aktualna wersja dokumentacji znajduje się na stronie:*

*[trawers.tres.pl](http://trawers.tres.pl)*

## Spis treści

<b>1. Opis Dodatku KE.....</b>	<b>4</b>
<b>2. Instalacja i konfiguracja Dodatku KE.....</b>	<b>5</b>
2.1. Konfiguracja źródła danych ODBC.....	5
2.2. Instalacja.....	6
2.3. Konfiguracja parametrów dodatku KE.....	8
2.4. Konflikt z dodatkiem R2000.....	9
2.5. Edycja łączy.....	9
<b>3. Przykładowe skoroszyty.....</b>	<b>11</b>
3.1. Analiza.....	11
3.2. Bilans.....	11
3.3. Rachunek.....	11
3.4. Koszty.....	11
3.5. Zapytania SQL.....	11
<b>4. Funkcje udostępniane przez Dodatek KE.....</b>	<b>12</b>
<b>4.1. Funkcje zlokalizowane w menu Trawers.....</b>	<b>12</b>
4.1.1. Wstaw wynik zapytania SQL jako nowy arkusz.....	12
4.1.2. Wstaw kartotekę sald i obrotów.....	12
4.1.3. Zamiana treści formuł.....	13
4.1.4. Zapytania SQL.....	13
<b>4.2. Funkcje korzystające z danych systemu NA.....</b>	<b>16</b>
4.2.1. SpBrutto.....	16
4.2.2. SpNetto.....	17
4.2.3. SpVat.....	17
4.2.4. SpBruttoPTU.....	18
4.2.5. SpNettoPTU.....	19
4.2.6. SpBruttoSO.....	19
4.2.7. SpNettoSO.....	19
4.2.8. SpVatPTU.....	20
4.2.9. SpVatSO.....	20
4.2.10. StanNA.....	21
<b>4.3. Funkcje korzystające z danych systemu ZO.....</b>	<b>21</b>
4.3.1. ZaBrutto.....	21
4.3.2. ZaNetto.....	22
4.3.3. ZaVat.....	23
4.3.4. ZaBruttoPTU.....	23
4.3.5. ZaNettoPTU.....	24
4.3.6. ZaBruttoSO.....	24
4.3.7. ZaNettoSO.....	25
4.3.8. ZaVatPTU.....	25

---

4.3.9. ZaVatSO.....	25
4.3.10. StanZO.....	26
<b>4.4. Funkcje korzystające z danych KG-TRES.....</b>	<b>26</b>
4.4.1. OmM.....	26
4.4.2. OmW.....	27
4.4.3. OnM.....	27
4.4.4. OnW.....	28
4.4.5. OzM.....	28
4.4.6. SmM.....	28
4.4.7. SmW.....	29
4.4.8. SnM.....	29
4.4.9. SnW.....	30
4.4.10. SzM.....	30
4.4.11. SzW.....	31
4.4.12. SaM.....	31
4.4.13. SaW.....	31
4.4.14. SsKG.....	32
<b>4.5. Funkcje dodatkowe.....</b>	<b>33</b>
4.5.1. SqlT.....	33
4.5.2. SqlW.....	33
<b>4.6. Znaki specjalne w masce konta i symbolu operacji.....</b>	<b>33</b>
<b>5. Dodatkowe informacje.....</b>	<b>35</b>
5.1. Błąd 429.....	35
5.2. Nieoczekiwany błąd w sterowniku zewnętrznej bazy danych 8458.....	35
5.3. Przekroczono zasoby systemu.....	35
<b>6. Praca z danymi umieszczonymi na serwerze Linuksowym.....</b>	<b>37</b>
<b>7. Przykłady arkuszy korzystających z Dodatku KE.....</b>	<b>38</b>
7.1. Analiza.xls.....	38
7.2. Bilans.xls.....	43
7.3. Rachunek.xls.....	44
7.4. Koszty.xls.....	45
7.5. Zapytania SQL.....	46

## 1. Opis Dodatku KE

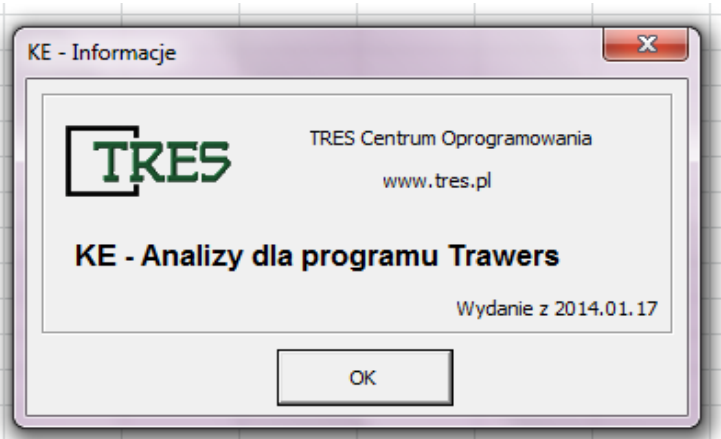
Dodatek KE zawiera zestaw funkcji umożliwiających przetwarzanie danych pakietu Trawers w programie MS Excel od wersji 2000 (także w Excel 2013 64 bit). Zdefiniowane są funkcje dla następujących systemów pakietu:

- KG: Księga Główna
- NA: Sprzedaż i rozrachunki z odbiorcami
- ZO: Zakupy i rozrachunki z dostawcami

Dostępne są także funkcje dodatkowe zebrane w menu *Trawers* umożliwiające m.in. pracę z zapytaniami SQL.

Z nowych funkcji użytkownika korzysta się w taki sam sposób, jak z funkcji wbudowanych programu MS Excel. Można więc wpisywać funkcję wraz z niezbędnymi parametrami bezpośrednio z klawiatury lub wstawić w aktywną komórkę korzystając z komendy **Wstaw funkcję** (funkcje z grupy "Trawers"). Korzystając z drugiego sposobu można uzyskać informację na temat wybranej funkcji oraz jej parametrów.

Dodatek KE do komunikacji z bazami danych korzysta z technologii ADO. Pozwala to pracować w jednolity sposób z różnymi źródłami danych: bazami plikowymi DBF, serwerem Microsoft SQL Server, Oracle, itd.



## 2. Instalacja i konfiguracja Dodatku KE

Uwaga dla Użytkowników dodatku R2000 !

Przed zainstalowaniem dodatku KE konieczne jest odinstalowanie dodatku R2000.

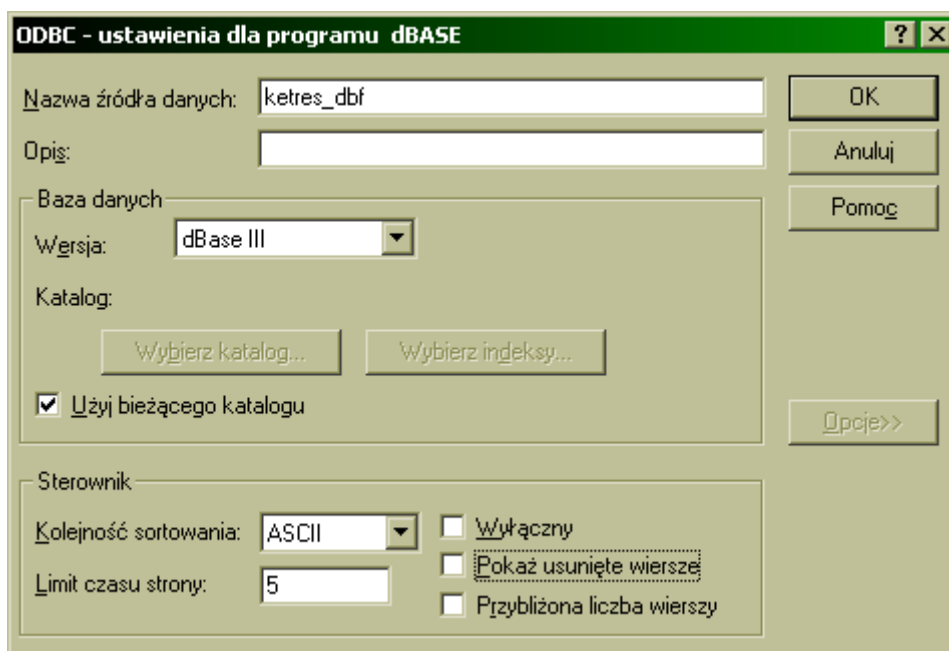
### 2.1. Konfiguracja źródła danych ODBC

Dodatek KE wymaga skonfigurowania źródła ODBC do poprawnej współpracy z danymi Pakietu Trawers zapisanymi w formacie DBF. Poniżej opisane i zobrazowane są kolejne kroki konfiguracji.

#### Uwaga !!!

- Windows 64 bit, Excel 64 bit
  - do konfiguracji ODBC należy użyć programu:  
*Panel sterowania\Narzędzia administracyjne\Źródła danych ODBC (64-bitowe)*
- Windows 64 bit, Excel 32 bit
  - do konfiguracji ODBC należy użyć programu:  
*Panel sterowania\Narzędzia administracyjne\Źródła danych ODBC (32-bitowe)*
- Windows 32 bit, Excel 32 bit
  - do konfiguracji ODBC należy użyć programu:  
*Panel sterowania\Narzędzia administracyjne\Źródła danych ODBC (32-bitowe)*
- w oknie *Administrator źródeł danych ODBC* wybrać zakładkę *DSN użytkownika* i dodać nowe źródło (przycisk *Dodaj*)
- w oknie *Tworzenie nowego źródła danych* wybrać jeden ze sterowników:
  - *Microsoft dBASE Driver (\*.dbf) starszych wersji Excela (2010,2007) dla wersji 32 bit*
  - *Microsoft Access dBASE Driver (\*.dbf, \*.ndx, \*.mdx)*
    - *Ten sterownik jest zalecany dla nowszych wersji Excela 64 bit (356, 2019, 2016)*  
*Jeżeli nie jest dostępny w systemie to można go zainstalować ze strony:*  
*Microsoft Access Database Engine 2010 Redistributable:*  
*<https://www.microsoft.com/en-us/download/details.aspx?id=13255>*
- w oknie *ODBC - ustawienia dla programu dBase* wybrać przycisk *Opcje* i podać następujące parametry:
  - *Nazwa źródła danych:* ketres\_dbf
  - *Baza danych:* wybrać wersję *dBase 5* i zaznaczyć pole *Użyj bieżącego katalogu*
  - *Sterownik:* Odznaczyć [ ] pola: *Wyłączny* i *Pokaż usunięte wiersze*

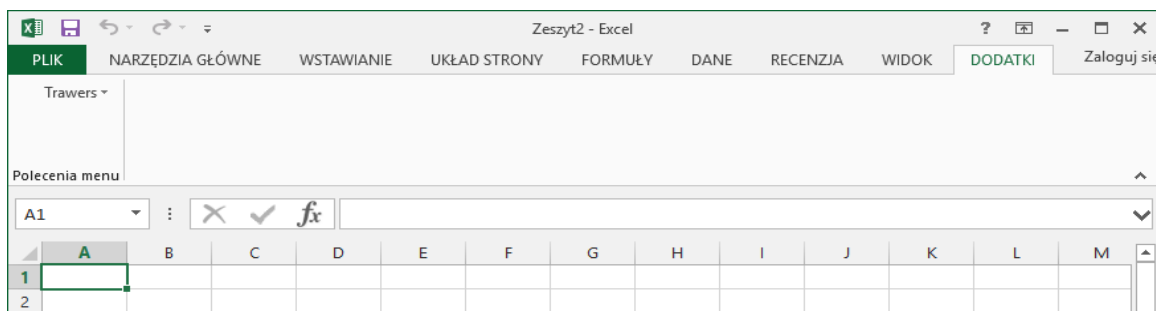
Nazwę tak utworzonego źródła (*ketres\_dbf*) podaje się następnie w parametrach połączenia, co opisane jest poniżej.



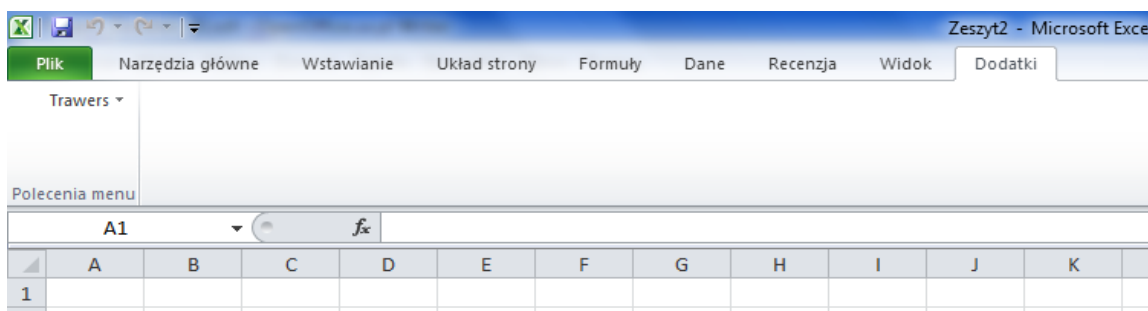
## 2.2. Instalacja

Aby zainstalować dodatek KE należy:

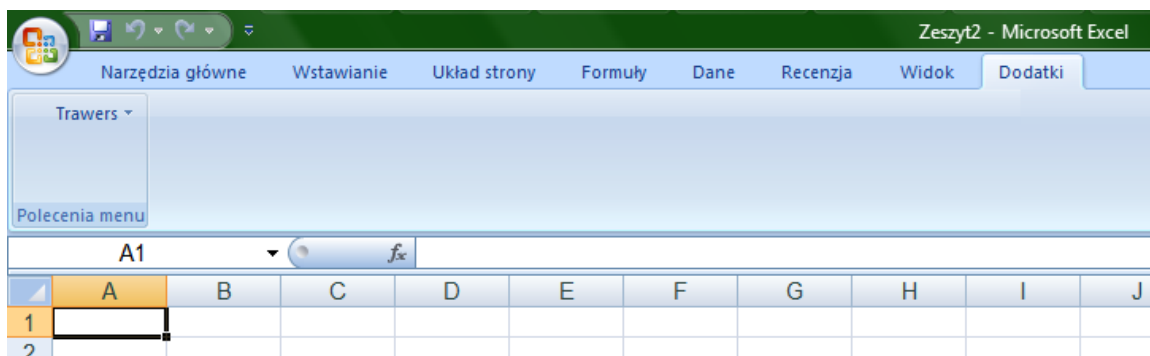
- Uruchomić program instalacyjny `ketres.exe`. Umieści on dodatek `ketres.xla` oraz przykładowe skoroszyty we wskazanym katalogu (domyślnie `c:\trawers\dodatki\ketres\`).
- W programie Excel 2013: Z menu **Plik** wybrać **Opcje**. Z listy po lewej stronie wybrać **Dodatki**. Na dole okna z listy **Zarządzaj** wybrać **Dodatki programu Excel** i kliknąć na **Przejdź...**. Pojawi się okno **Dodatki**. Za pomocą przycisku **Przejrzyj...** wskazać lokalizację pliku `ketres.xla`. Na liście dostępnych dodatków oznaczyć pozycję "Dodatek KE-TRES" i potwierdzić przyciskiem OK. Po zainstalowaniu, do głównego menu dodana zostanie zakładka **Dodatki** z pozycją **Trawers**. Wywołane zostanie automatycznie okno konfiguracji parametrów Dodatku KE.



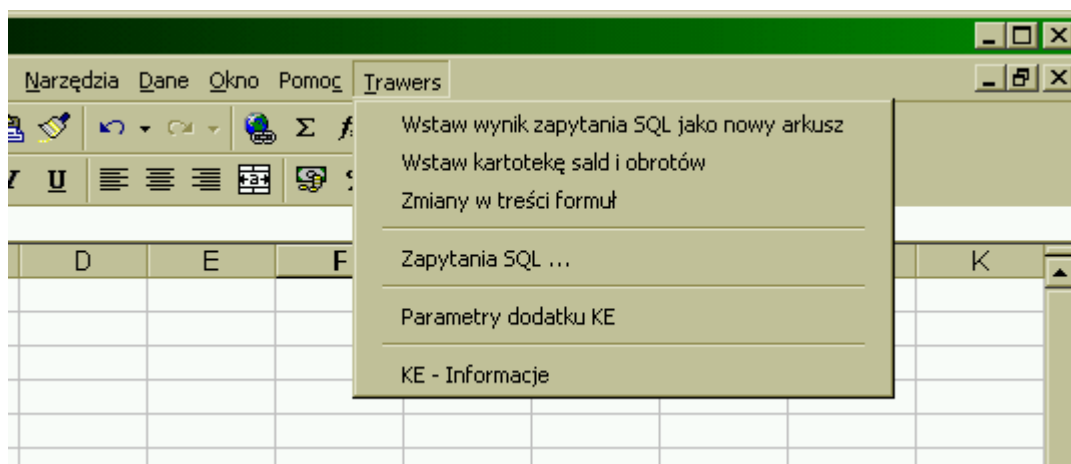
- W programie Excel 2010: Z menu **Plik** wybrać **Opcje**. Z listy po lewej stronie wybrać **Dodatki**. Na dole okna z listy **Zarządzaj** wybrać **Dodatki programu Excel** i kliknąć na **Przejdź...**. Pojawi się okno **Dodatki**. Za pomocą przycisku **Przejrzyj...** wskazać lokalizację pliku `ketres.xla`. Na liście dostępnych dodatków oznaczyć pozycję "Funkcje dla pakietu Trawers" i potwierdzić przyciskiem OK. Po zainstalowaniu, do głównego menu dodana zostanie zakładka **Dodatki** z pozycją **Trawers**. Wywołane zostanie automatycznie okno konfiguracji parametrów Dodatku KE.



- W programie Excel 2007: Kliknąć na **Przycisk Pakietu Office** (okrągły przycisk w lewym górnym rogu), kliknąć na **Opcje programu Excel**, z listy po lewej stronie wybrać **Dodatki**. Na dole okna z listy **Zarządzaj** wybrać **Dodatki programu Excel** i kliknąć na **Przejdź...**. Pojawi się okno **Dodatki**.  
 Za pomocą przycisku **Przełóżaj...** wskazać lokalizację pliku `ketres.xla`. Na liście dostępnych dodatków oznaczyć pozycję "Funkcje dla pakietu Trawers" i potwierdzić przyciskiem OK. Po zainstalowaniu, do głównego menu dodana zostanie zakładka **Dodatki** z pozycją **Trawers**. Wywołane zostanie automatycznie okno konfiguracji parametrów Dodatku KE.



- W programie Excel 2000/2003: z menu **Narzędzia** wybrać funkcję **Dodatki...**. Za pomocą przycisku **Przełóżaj...** wskazać lokalizację pliku `ketres.xla`. Na liście dostępnych dodatków oznaczyć pozycję "Funkcje dla pakietu Trawers" i potwierdzić przyciskiem OK. Po zainstalowaniu, do głównego menu MS Excel dodana zostanie pozycja **Trawers**. Wywołane zostanie automatycznie okno konfiguracji parametrów Dodatku KE.



## 2.3. Konfiguracja parametrów dodatku KE

Okno konfiguracji parametrów dodatku KE wywołuje się z menu Trawers funkcją *Parametry dodatku KE*. Określa się następujące ustawienia:

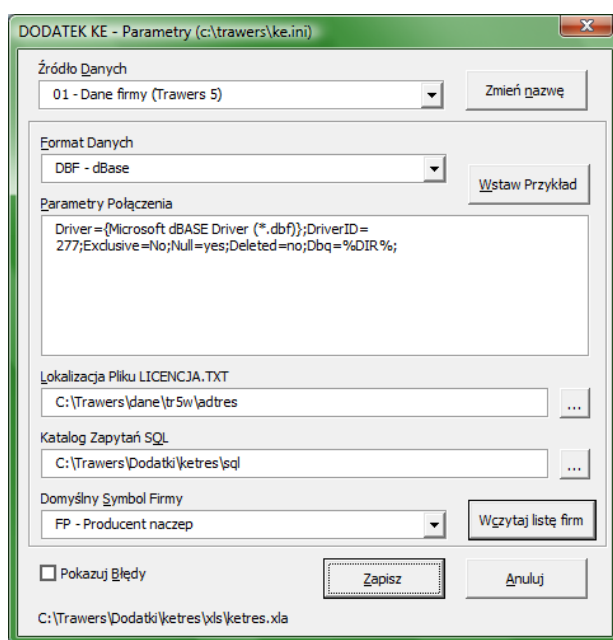
- **Źródło danych:** zawiera opisową nazwę źródła danych. Można zdefiniować 20 różnych źródeł danych.
- **Format danych:** określa format w jakim przechowywane są dane źródłowe
- **Parametry połączenia:** określa parametry połączenia z bazą danych w formacie sterownika ADO; Przycisk *Wstaw Przykład* wstawia domyślne parametry dla wybranego *Formatu Danych*. Przykłady dla różnych baz danych można znaleźć na: <http://www.connectionstrings.com>  
Dla danych w formacie DBF można użyć następujących ciągów:

**UWAGA! Parametr Driver musi zawierać dokładnie tą samą nazwę sterownika, którą podano w parametrach ODBC.**

- *Driver={Microsoft dBASE Driver (\*.dbf)}; ODBC; DSN=ketres\_dbf; Exclusive=No; Null=yes; Deleted=no; Dbq=%DIR%;*
- *Driver={Microsoft Access dBASE Driver (\*.dbf, \*.ndx, \*.mdx)}; ODBC; DSN=ketres\_dbf; Exclusive=No; Null=yes; Deleted=no; Dbq=%DIR%;*
- *Provider=Microsoft.Jet.OLEDB.4.0; Data Source=%DIR%; Extended Properties=dBASE III; User ID=Admin; Password=;*  
*Uwaga! Użycie tego połączenia wymaga zmiany wpisu w rejestrze Windows. W kluczu: [HKEY\_LOCAL\_MACHINE\SOFTWARE\Microsoft\Jet\4.0\Engines\Xbase] należy ustawić wartość Deleted na 01.*
- **Lokalizacja Pliku LICENCJA.TXT:** wskazuje położenie pliku konfiguracyjnego LICENCJA.TXT
- **Katalog Zapytań SQL:** katalog, w którym przechowywane są zapytania SQL
- **Domyślny Symbol firmy:** symbol firmy (z Listy Firm AD), której dane będą przetwarzane
- **Pokazuj Błędy:** określa czy pokazywać wielokrotne błędy w formułach. Pierwsze wystąpienie błędu wyświetla komunikat i pozwala wyłączyć pokazywanie kolejnych błędów. W tym miejscu pokazywanie można przywrócić.

Parametry Dodatku KE przechowywane są w pliku `c:\Trawers\ke.ini`

Należy utworzyć katalog `c:\Trawers`

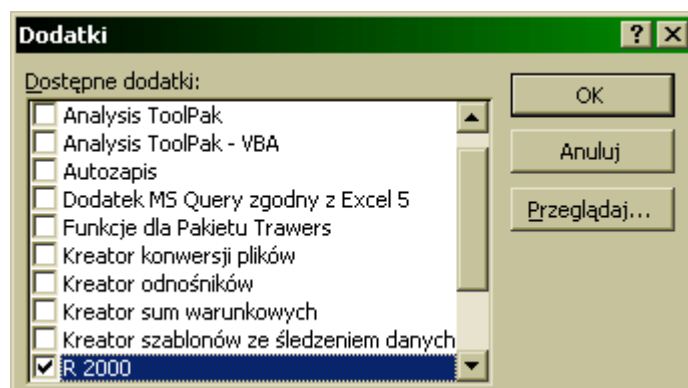




## 2.4. Konflikt z dodatkiem R2000

Dodatek KE definiuje funkcje o nazwach identycznych jak dodatek R2000. Ponieważ program MS Excel nie pozwala na instalację dodatków z identycznymi nazwami funkcji, konieczne jest odinstalowanie dodatku R2000.

Aby odinstalować dodatek R2000 należy z menu Narzędzia wywołać funkcję Dodatki i na liście odznaczyć pozycję "R2000".



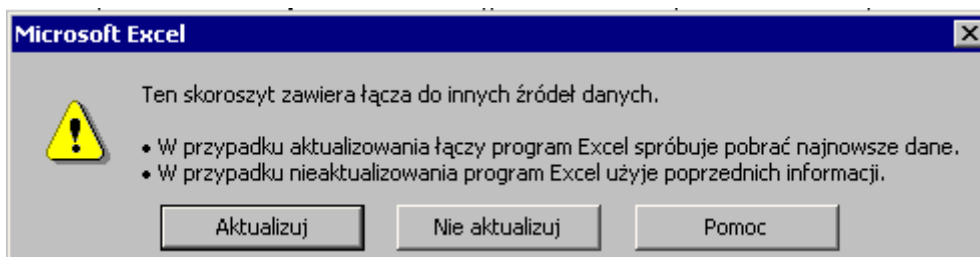
## 2.5. Edycja łącz

Funkcje używane w komórkach arkusza zapamiętywane są z bezwzględną ścieżką do dodatku je zawierającego, np.: jeżeli dodatek KETRES.XLA znajduje się w katalogu C:\Trawers\Dodatki\ to odwołanie do funkcji OmM() jest interpretowane jako:

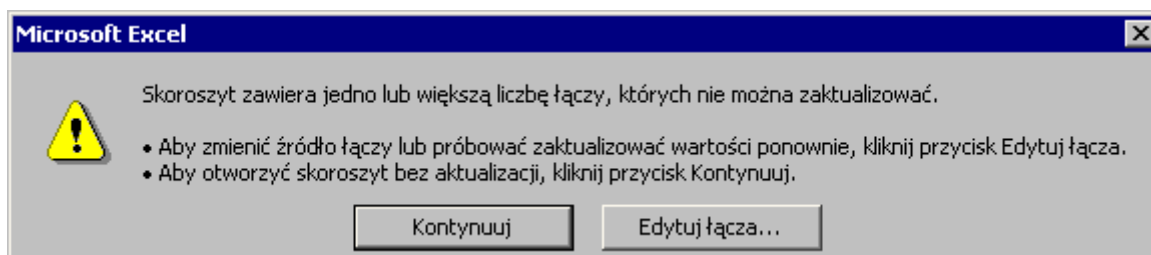
```
'C:\Trawers\Dodatki\ketres.xla'!OmM("701*";mc;rok)
```

Dlatego zmiana lokalizacji dodatku (co może wystąpić przy przeniesieniu skoroszytu na inny komputer), spowoduje wystąpienie błędu nieprawidłowego łącza do danych.

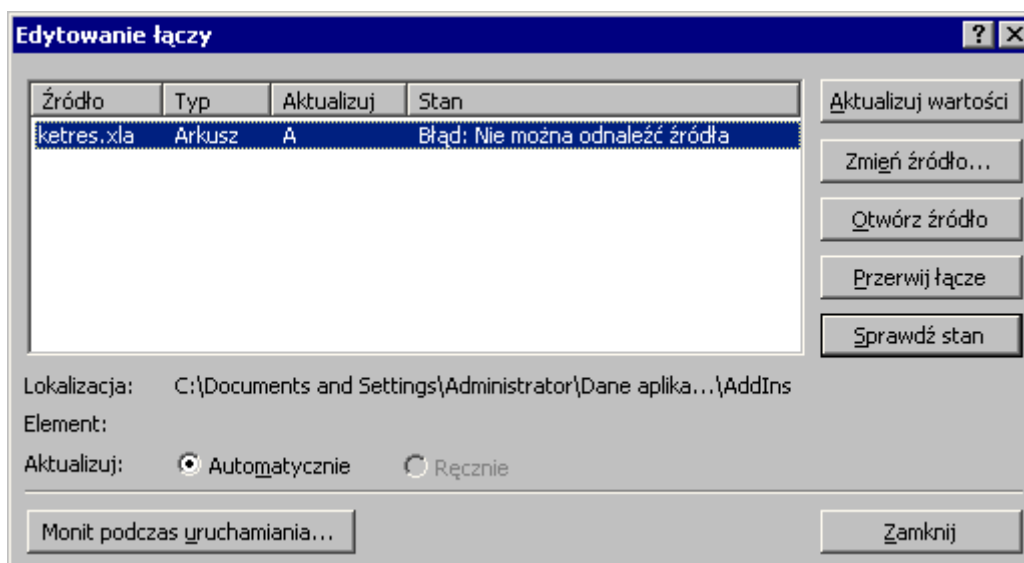
Podczas otwierania skoroszytu Excel zgłasza to następująco:



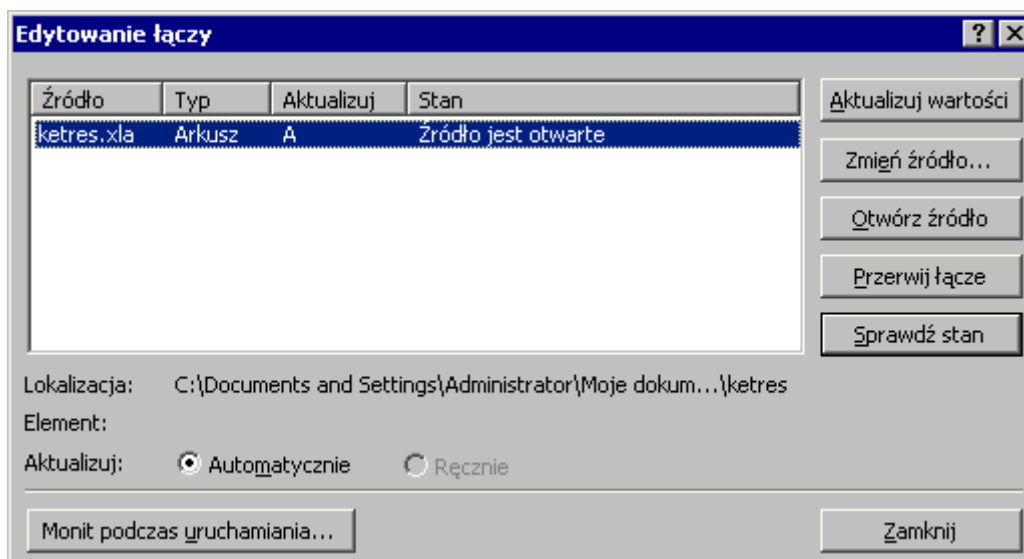
Wybrać [Aktualizuj]. Pojawi się komunikat:



Wybrać [Edytuj łącza]. Pojawi się lista łącz:



Na liście wskazać pozycję `ketres.xla` i nacisnąć [Zmień źródło] po czym wskazać prawidłową lokalizację pliku KETRES.XLA. Po tym zabiegu stan źródła zmieni się na "Źródło jest otwarte".



Wybrać [Zamknij]. Skoroszyt otworzy się z prawidłowymi odwołaniami.

## 3. Przykładowe skoroszyty

Dodatek KE umożliwia tworzenie złożonych raportów, zestawień i analiz na bazie danych zgromadzonych w pakiecie Trawers.

Firma TRES dostarcza arkusze przykładowe, które użytkownik może samodzielnie dostosowywać w miarę zmieniających się przepisów. Można również tworzyć od podstaw własne arkusze.

Na końcu dokumentacji znajdują się przykłady opisywanych arkuszy.

### 3.1. Analiza

Plik `analiza.xls` zawiera przykładowy skoroszyt, pozwalający na wykonanie rachunku zysków i strat na podstawie danych z Księgi Głównej KG-TRES. Skoroszyt ten należy dostosować do specyfiki planu kont użytkownika. Zawiera następujące powiązane ze sobą arkusze:

- Rachunek - rachunek zysków i strat
- Bilans na dzień
- F-01 - sprawozdanie F-01
- Przepływy - sprawozdanie z przepływu środków pieniężnych
- Analiza wskaźnikowa
- Dodatkowe informacje

### 3.2. Bilans

Plik `Bilans.xls` zawiera przykładowy skoroszyt prezentujący bilans dla jednostek innych niż banki i zakłady ubezpieczeń. Na arkuszu "Start" określa się okres jakiego bilans dotyczy; arkusz "Bilans" prezentuje bilans, zaś arkusz "Opis" zawiera informacje na temat sporządzania bilansu.

Arkusze bilans jest zgodny z ustawą o rachunkowości z dnia 29.09.1994 (Dz.U. 121/94 poz. 591 zał nr 1).

### 3.3. Rachunek

Plik `Rachunek.xls` zawiera przykładowy skoroszyt prezentujący formularz zestawienia zysków i strat. Arkusz "Start" służy do określenia okresu obliczeniowego, zaś arkusz "Rachunek" zawiera odpowiednie wyliczenia.

### 3.4. Koszty

Plik `Koszty.xls` zawiera skoroszyt prezentujący strukturę kosztów biura.

### 3.5. Zapytania SQL

Plik `SQL.xls` zawiera skoroszyt z przykładowymi zapytaniami SQL, które można wykonać w menu Trawers w funkcji **Wstaw wynik zapytania SQL jako nowy arkusz**.

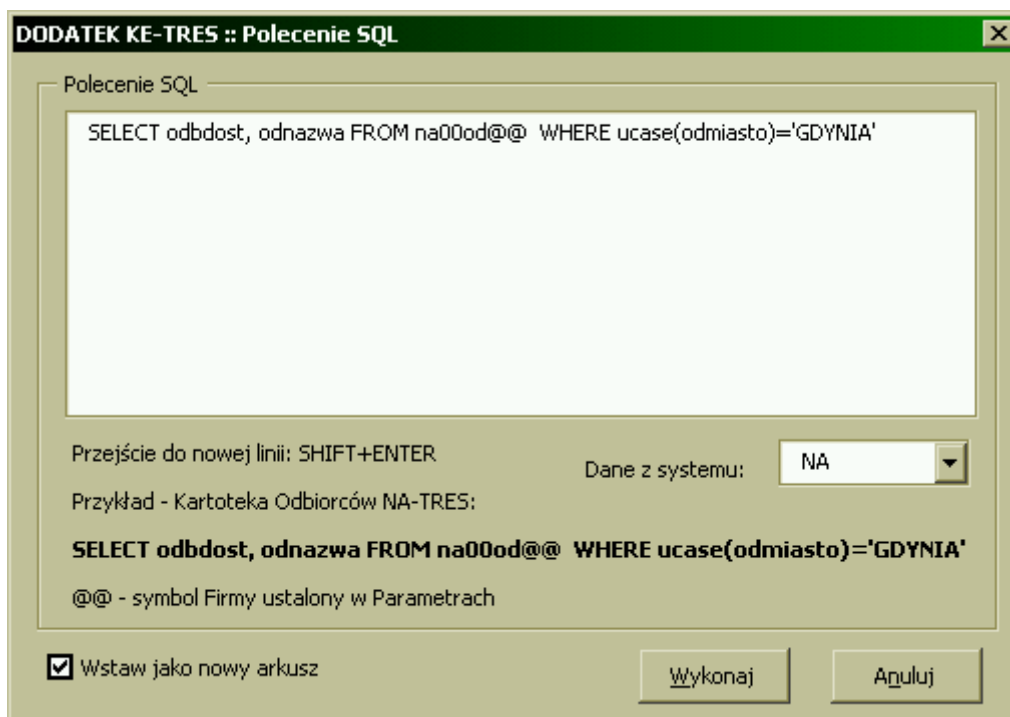
Zawiera również przykłady wykorzystania funkcji `SqIT` i `SqIW`.

## 4. Funkcje udostępniane przez Dodatek KE

### 4.1. Funkcje zlokalizowane w menu Trawers

#### 4.1.1. Wstaw wynik zapytania SQL jako nowy arkusz

Funkcja tworzy nowy arkusz w skoroszycie i umieszcza w nim wynik zapytania SQL. Pierwszy wiersz zawiera nazwy pól, a kolejne zawierają dane. W treści zapytania, w nazwie tabel można wykorzystać symbol "@@". Zostanie on zastąpiony symbolem firmy aktualnie wybranej w parametrach Dodatku KE.



Wynik powyższego zapytania:

	A	B	C
1	odbdst	odnazwa	
2	800001	Odbiorca 800001	
3			

SQL Arkusz1 Arkusz2 Arkusz3

Gotowy

#### 4.1.2. Wstaw kartotekę sald i obrotów

Funkcja tworzy nowy arkusz w skoroszycie i umieszcza w nim KSO danego roku:



Wynik powyższego zapytania:

1	KONTO	NAZWA	STATUS	TYP	KLASYF	STRP	PMCKS	PROK	MCKS	ROK	WN_01	MA
2	20001	ZOBOWIĄZANIA-ZAKUPY KRAJOWE		P			01	05	01	05		12
3	2211	PODATEK VAT - NALICZONY		A			01	05	01	05	22888,8	
4	301	ROZLICZENIE ZAKUPU MATERIAŁÓW		I			01	05	01	05	104040	1
5	3110110						01	05	01	05	25640	26
6	3110210	MATERIAŁY I SUROWCE		A			01	05	01	05		
7	3110220						01	05	01	05	78400	
8	3110370	FARBY I LAKIERY		A			01	05	01	05		
9	3110371	POZOSTAŁE MATERIAŁY MALARSKIE		A			01	05	01	05		2

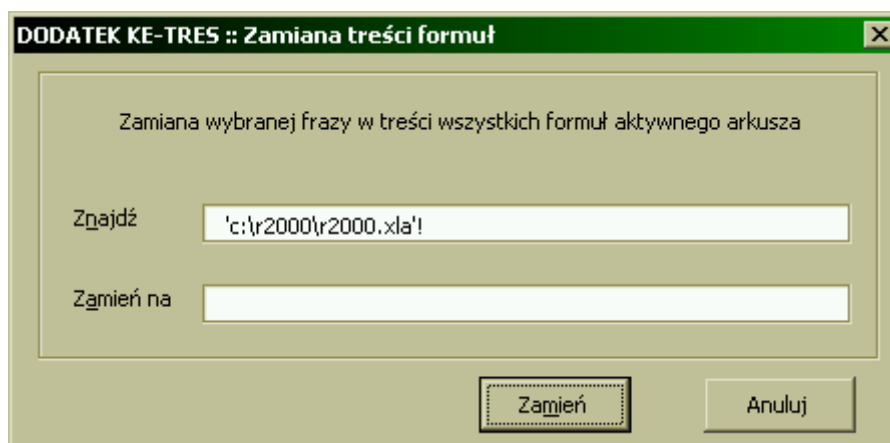
#### 4.1.3. Zamiana treści formuły

Funkcja umożliwia dokonanie zamiany wskazanej frazy w treści formuły.

Przydatna jest do zmiany ścieżek dostępu, symboli kont, nazw tabel w zapytaniach SQL itp. Przykładowo: w arkuszach funkcje poprzedzone są ścieżką dostępu: 'C:\R2000\R2000.XLA!' którą należy usunąć, gdyż odnosi się do nieaktualnej lokalizacji, np. formuła w komórce A2 ma postać:

```
"C:\R2000\R2000.XLA!SnW("741";mc;rok)"
```

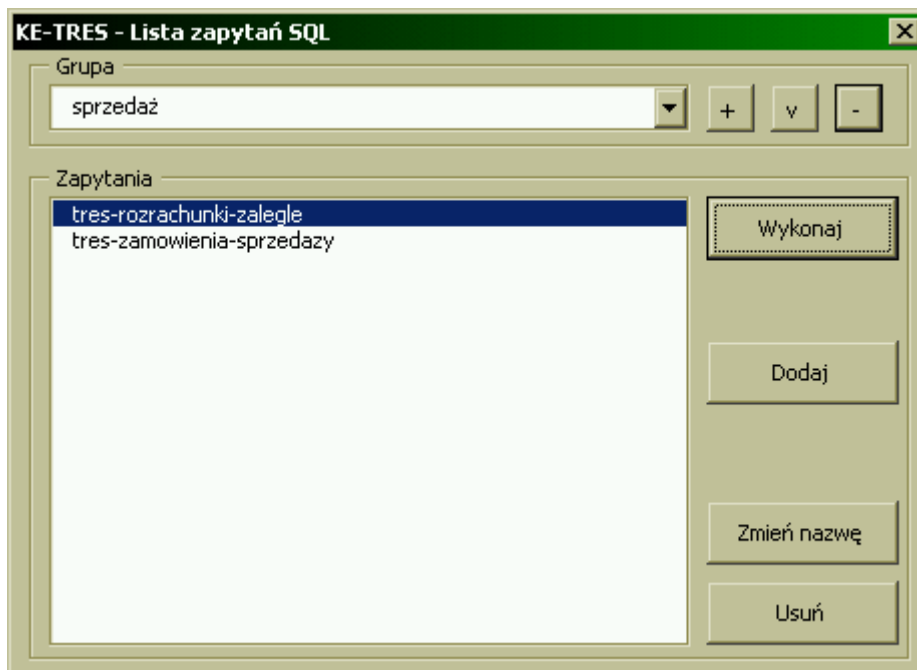
a docelowo ma mieć: SnW("741";mc;rok)



#### 4.1.4. Zapytania SQL

Funkcja umożliwia pracę z zapytaniem SQL. Zapytania te przechowywane są w katalogu wskazanym w parametrach dodatku KE. Podzielone są na grupy - każda grupa to osobny podkatalog. Zapytania zapisywane są jako zbiory tekstowe z rozszerzeniem .SQL.

Główny ekran obsługi zapytań SQL umożliwia zarządzanie grupami (dodawanie, usuwanie, zmianę nazwy) oraz zapytaniami (wykonywanie, dodawanie, usuwanie i zmiana nazwy).



Po kliknięciu przycisku Wykonaj lub Dodaj otwiera się okna zapytania. W pierwszym przypadku wczytana jest treść wybranego zapytania, w drugim treść jest pusta. Przykładowe zapytanie SQL można wczytać klikając przycisk Przykładowy SQL.

Zapytanie SQL może zawierać następujące elementy:

- komentarze

Komentarzem są linie zaczynające się znakiem #. Mogą występować w dowolnym miejscu zapytania - niekoniecznie na początku.

- parametry sterujące

Parametry sterujące określają z jakiego systemu pobierane są dane, dla jakiej wersji Trawersa zapytanie jest przeznaczone i dane jakiej firmy są używane.

Parametry sterujące zapisywane są w linii komentarza w znakach "!" bezpośrednio po znaku "#". Dostępne są następujące parametry:

- !dane! - [wymagany] wskazuje system, z którego pobierane będą dane dla zapytania

```
#!dane!="NA"      # pobierz dane z systemu "NA"
```

- !trawers! - [nie wymagany] wskazuje dla jakiej wersji Trawersa zapytanie jest przeznaczone. Jeżeli nie zostanie podany to znaczy, że zapytanie można wykonać dla każdej wersji. W przeciwnym wypadku sprawdzana jest zgodność wersji zapytania z wersją podaną w ADPARAM.DBF.

```
#!trawers!="5"    # zapytanie przeznaczone jest dla wersji "5"
```

- !firma! - [nie wymagany] wskazuje symbol firmy, który będzie podstawiany w zapytaniu w miejsce znaków "@@". Parametr nie jest wymagany, jeżeli w treści zapytania nie występuje symbol "@@". Jeżeli taki symbol jest wówczas podanie tego parametru jest obowiązkowe.

```

#!firma!=""@@"      # pobierz symbol firmy podany w parametrach
dodatku

lub

#!firma!="fp"      # podstaw symbol 'fp'

```

- parametry zapytania

Parametry zapytania są to parametry zdefiniowane przez użytkownika, ułatwiające wykonywanie zapytań dla różnych wariantów.

Parametry zapytania zapisywane są w linii komentarza bezpośrednio po znaku "#". Nazwę parametru umieszcza się w znakach "@". Wartość parametru podaje się w 'uszach' po znaku "=".

Odwołanie do parametru w zapytaniu następuje poprzez podanie jego nazwy w "@". Przykłady:

```

#@grupa@="01"      # symbol grupy indeksu

#@mag@="TT"        # symbol magazynu

#@indeks OD@="INDEKS0000000001"  # indeks magazynowy OD

#@indeks DO@="INDEKS1234567890"  # indeks magazynowy DO

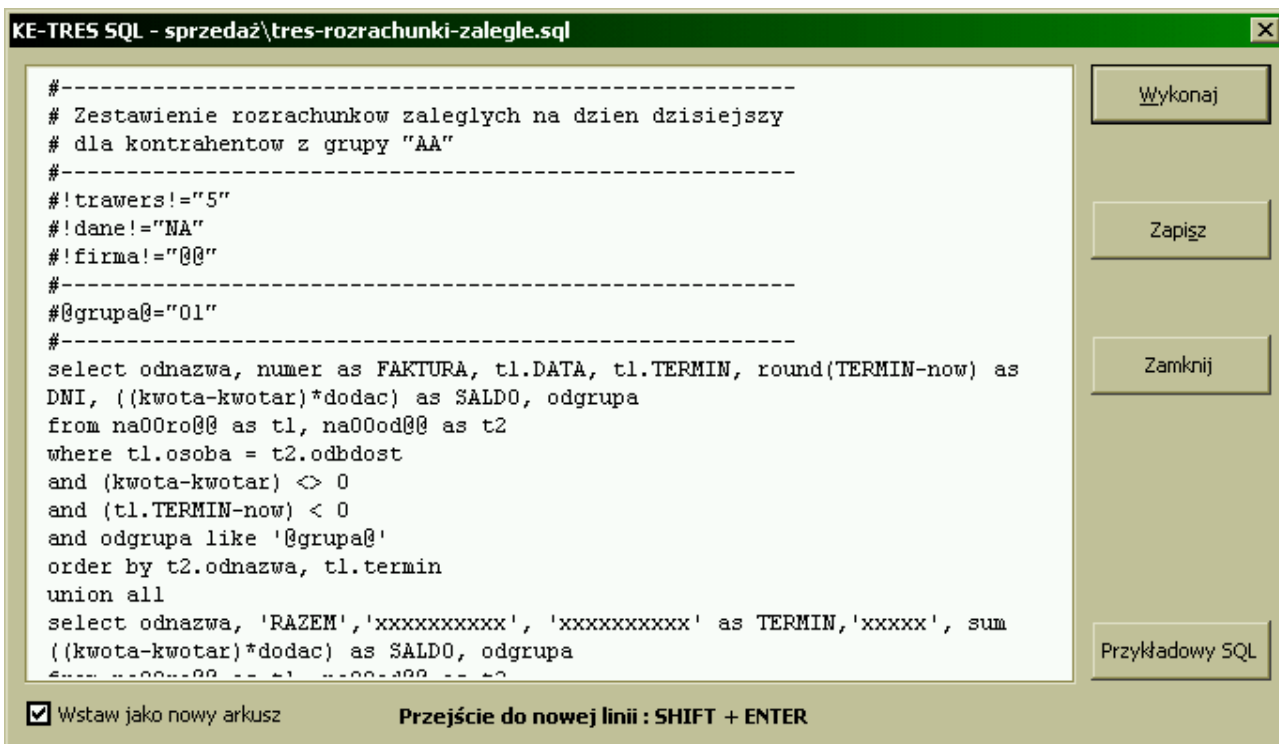
```

```

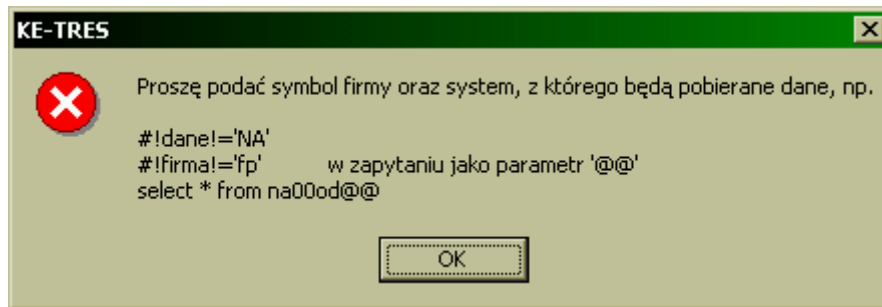
select * from mg0604@@

where mag='@mag@' and grupa='@grupa@'
           and indeks > '@indeks OD@' and indeks < '@indeks DO@'

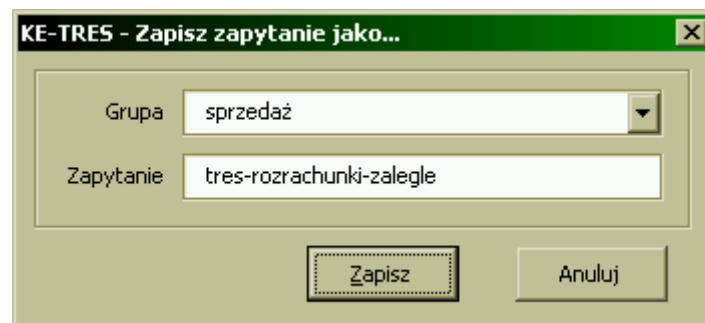
```



Jeżeli w definicji zapytania zabraknie parametrów sterujących, wówczas wyświetlany jest komunikat:



Opracowane zapytanie można zapisać we wskazanej grupie:



## 4.2. Funkcje korzystające z danych systemu NA

### 4.2.1. SpBrutto

#### Opis

Zwraca sumaryczną wartość brutto sprzedaży wg wskazanego symbolu operacji i stawki PTU

#### Wywołanie

SpBrutto ( SymbolOperacji ; StawkaPTU; MiesiacPTU; [RokPTU]; [McDokOd]; [McDokDo] )

#### Parametry

- SymbolOperacji - maska symbolu operacji. Struktura maski opisana jest w p.4.6
- StawkaPTU - symbol stawki PTU zdefiniowanej w Tabeli Stawek PTU, np.: "01" dla stawki 22%
- MiesiacPTU - miesiąc PTU
- RokPTU - rok PTU (domyślnie - aktualny)
- McDokOd - liczba okresów OD (domyślnie 0)
- McDokDo - liczba okresów DO (domyślnie 0)

#### Przetwarzane

Wartość wyznaczana jest na podstawie dokumentów z zakresu:

RokPTU/MiesiacPTU + McDokOd ... RokPTU/MiesiacPTU + McDokDo

Uwzględniane są tylko faktury z okresem PTU równym podanemu w parametrach: RokPTU/MiesiacPTU

#### Przykład

Suma sprzedaży brutto wg stawki 01 (22%) w okresie PTU 04/2010



SpBrutto ("RO-/" ; "01" ; 4 ; 2010)

Suma sprzedaży brutto dla okresu PTU 06/2010 wg stawki 01 z dokumentów 04-06/2010

SpBrutto ("RO-/" ; "01" ; 6 ; 2010 ; -2)

Suma sprzedaży brutto dla okresu PTU 06/2010 wg stawki 01 z dokumentów 05-07/2010

SpBrutto ("RO-/" ; "01" ; 6 ; 2010 ; -1 ; 1)

#### 4.2.2. SpNetto

*Opis*

Zwraca sumaryczną wartość netto sprzedaży wg wskazanego symbolu operacji i stawki PTU

*Wywołanie*

SpNetto ( SymbolOperacji; StawkaPTU; MiesiacPTU; [RokPTU]; [McDokOd]; [McDokDo] )

*Parametry*

- SymbolOperacji - maska symbolu operacji. Struktura maski opisana jest w p.4.6
- StawkaPTU - symbol stawki PTU zdefiniowanej w Tabeli Stawek PTU, np.: "01" dla stawki 22%
- MiesiacPTU - miesiąc PTU
- RokPTU - rok PTU (domyślnie - aktualny)
- McDokOd - liczba okresów OD (domyślnie 0)
- McDokDo - liczba okresów DO (domyślnie 0)

*Przetwarzanie*

Wartość wyznaczana jest na podstawie dokumentów z zakresu:

RokPTU/MiesiacPTU + McDokOd ... RokPTU/MiesiacPTU + McDokDo

Uwzględniane są tylko faktury z okresem PTU równym podanemu w parametrach: RokPTU/MiesiacPTU

*Przykład*

Wartość sprzedaży netto wg stawki 01 (22%) w okresie PTU 04/2010

SpNetto ("RO-/" ; "01" ; 4 ; 2010)

Wartość sprzedaży netto dla okresu PTU 06/2010 wg stawki 01 z dokumentów 04-06/2010

SpNetto("RO-/" ; "01" ; 6 ; 2010 ; -2)

Wartość sprzedaży netto dla okresu PTU 06/2010 wg stawki 01 z dokumentów 05-07/2010

SpNetto ("RO-/" ; "01" ; 6 ; 2010 ; -1 ; 1)

#### 4.2.3. SpVat

*Opis*

Zwraca wartość VAT od sprzedaży wg wskazanego symbolu operacji i stawki PTU

*Wywołanie*

SpVat ( SymbolOperacji; StawkaPTU; MiesiacPTU; [RokPTU]; [McDokOd]; [McDokDo] )

#### Parametry

- SymbolOperacji - maska symbolu operacji. Struktura maski opisana jest w p.4.6
- StawkaPTU - symbol stawki PTU zdefiniowanej w Tabeli Stawek PTU, np.: "01" dla stawki 22%
- MiesiacPTU - miesiąc PTU
- RokPTU - rok PTU (domyślnie - aktualny)
- McDokOd - liczba okresów OD (domyślnie 0)
- McDokDo - liczba okresów DO (domyślnie 0)

#### Przetwarzanie

Wartość wyznaczana jest na podstawie dokumentów z zakresu:

RokPTU/MiesiacPTU + McDokOd ... RokPTU/MiesiacPTU + McDokDo

Uwzględniane są tylko faktury z okresem PTU równym podanemu w parametrach: RokPTU/MiesiacPTU

#### Przykład

Wartość VAT od sprzedaży wg stawki 01 (22%) w okresie PTU 04/2010

```
SpVat ("RO-/" ; "01" ; 4 ; 2010)
```

Wartość VAT od sprzedaży dla okresu PTU 06/2010 wg stawki 01 z dokumentów 04-06/2010

```
SpVat ("RO-/" ; "01" ; 6 ; 2010 ; -2)
```

Wartość VAT od sprzedaży dla okresu PTU 06/2010 wg stawki 01 z dokumentów 05-07/2010

```
SpVat ("RO-/" ; "01" ; 6 ; 2010 ; -1 ; 1)
```

### 4.2.4. SpBruttoPTU

#### Opis

Zwraca sumaryczną wartość brutto sprzedaży wg wskazanej stawki PTU

#### Wywołanie

SpBruttoPTU ( StawkaPTU; Miesiac; [Rok] )

#### Parametry

- StawkaPTU - symbol stawki PTU zdefiniowanej w Tabeli Stawek PTU, np.: "01" dla stawki 22%
- Miesiac - miesiąc okresu obliczeniowego, którego dokumenty będą przetwarzane
- Rok - rok okresu obliczeniowego, którego dokumenty będą przetwarzane (domyślnie - aktualny)

#### Przetwarzanie

Uwzględnia tylko dokumenty, których M-c PTU jest równy podanemu w parametrach Miesiac/Rok

#### Przykład

Suma sprzedaży brutto wg stawki 01 (22%) w okresie 04/2010

```
SpBruttoPTU ("01" ; 4 ; 2010)
```

### 4.2.5. SpNettoPTU

#### Opis

Zwraca sumaryczną wartość netto sprzedaży wg wskazanej stawki PTU

#### Wywołanie

SpNettoPTU ( StawkaPTU; Miesiac; [Rok] )

#### Parametry

- StawkaPTU - symbol stawki PTU zdefiniowanej w Tabeli Stawek PTU, np.: "01" dla stawki 22%
- Miesiac - miesiąc okresu obliczeniowego, którego dokumenty będą przetwarzane
- Rok - rok okresu obliczeniowego, którego dokumenty będą przetwarzane (domyślnie - aktualny)

#### Przetwarzanie

Uwzględnia tylko dokumenty, których M-c PTU jest równy podanemu w parametrach Miesiac/Rok

#### Przykład

Suma sprzedaży netto wg stawki 01 (22%) w okresie 04/2010

```
SpNettoPTU ("01"; 4; 2010)
```

### 4.2.6. SpBruttoSO

#### Opis

Zwraca sumaryczną wartość brutto sprzedaży wg wskazanego symbolu operacji

#### Wywołanie

SpBruttoSO ( SymbolOperacji; Miesiac; [Rok] )

#### Parametry

- SymbolOperacji - maska symbolu operacji. Struktura maski opisana jest w p.4.6
- Miesiac - miesiąc okresu obliczeniowego, którego dokumenty będą przetwarzane
- Rok - rok okresu obliczeniowego, którego dokumenty będą przetwarzane (domyślnie - aktualny)

#### Przetwarzanie

Uwzględnia tylko dokumenty, których M-c PTU jest równy podanemu w parametrach Miesiac/Rok

#### Przykład

Suma sprzedaży brutto dla symbolu operacji "ST /01" w m-cu 4 bieżącego roku

```
SpBruttoSO ("ST /01"; 4)
```

### 4.2.7. SpNettoSO

#### Opis

Zwraca sumaryczną wartość netto sprzedaży wg wskazanego symbolu operacji

#### Wywołanie

SpNettoSO ( SymbolOperacji; Miesiac; [Rok] )

#### Parametry

- SymbolOperacji - maska symbolu operacji. Struktura maski opisana jest w p.4.6

- **Miesiac** - miesiąc okresu obliczeniowego, którego dokumenty będą przetwarzane
- **Rok** - rok okresu obliczeniowego, którego dokumenty będą przetwarzane (domyślnie - aktualny)

#### *Przetwarzanie*

Uwzględnia tylko dokumenty, których M-c PTU jest równy podanemu w parametrach Miesiac/Rok

#### *Przykład*

Suma sprzedaży netto dla symbolu operacji "ST /01" w m-cu 4 bieżącego roku

```
SpNettoSO ("ST /01"; 4)
```

### 4.2.8. SpVatPTU

#### *Opis*

Zwraca sumaryczną wartość podatku VAT sprzedaży wg wskazanej stawki PTU

#### *Wywołanie*

SpVatPTU ( StawkaPTU; Miesiac; [Rok] )

#### *Parametry*

- **StawkaPTU** - symbol stawki PTU zdefiniowanej w Tabeli Stawek PTU, np.: "01" dla stawki 22%
- **Miesiac** - miesiąc okresu obliczeniowego, którego dokumenty będą przetwarzane
- **Rok** - rok okresu obliczeniowego, którego dokumenty będą przetwarzane (domyślnie - aktualny)

#### *Przetwarzanie*

Uwzględnia tylko dokumenty, których M-c PTU jest równy podanemu w parametrach Miesiac/Rok

#### *Przykład*

Suma VAT sprzedaży wg stawki 01 (22%) w okresie 04/2010

```
SpVatPTU ("01"; 4; 2010)
```

### 4.2.9. SpVatSO

#### *Opis*

Zwraca sumaryczną wartość podatku VAT sprzedaży wg wskazanego symbolu operacji

#### *Wywołanie*

SpVatSO ( SymbolOperacji; Miesiac; [Rok] )

#### *Parametry*

- **SymbolOperacji** - maska symbolu operacji. Struktura maski opisana jest w p.4.6
- **Miesiac** - miesiąc okresu obliczeniowego, którego dokumenty będą przetwarzane
- **Rok** - rok okresu obliczeniowego, którego dokumenty będą przetwarzane (domyślnie - aktualny)

#### *Przetwarzanie*

Uwzględnia tylko dokumenty, których M-c PTU jest równy podanemu w parametrach Miesiac/Rok

#### *Przykład*

Suma VAT sprzedaży dla symbolu operacji "ST /01" w m-cu 4 bieżącego roku

```
SpVatSO ("ST /01"; 4)
```

### 4.2.10. StanNA

#### Opis

Zwraca stan należności (rozrachunków z odbiorcami) na wybrany dzień z odbiorcami ze wskazanego zakresu

#### Wywołanie

StanNA ( DoDnia ; OdKlient ; DoKlient ; [WarunekDlaSalda] )

#### Parametry

- DoDnia - dzień (data), na który liczony jest stan rozrachunków, np. "2010-04-21", dziś()
- OdKlient - symbol pierwszego kontrahenta przetwarzanego zakresu
- DoKlient - symbol ostatniego kontrahenta przetwarzanego zakresu
- WarunekDlaSalda - (opcjonalny) warunek nakładany na saldo kontrahenta, aby było brane pod uwagę w podsumowaniu. Powinien zawierać znak relacji (=, <, >, <=, >=) oraz wartość, np.: ">1000" - co oznacza, że saldo klienta musi być większe od 1000, aby było brane pod uwagę w podsumowaniu.

#### Przykład

stan na dziś (funkcja standardowa Dziś()) rozrachunków z odbiorcami, których saldo >=1000

```
StanNA (Dziś() ; "000000" ; "999999" ; ">=1000" )
```

stan rozrachunków z odbiorcą "000001" na dzień 2010-04-21

```
StanNA ("2010-04-21" ; "000001" ; "000001")
```

## 4.3. Funkcje korzystające z danych systemu ZO

### 4.3.1. ZaBrutto

#### Opis

Zwraca sumaryczną wartość brutto zakupów wg wskazanego symbolu operacji i stawki PTU

#### Wywołanie

ZaBrutto ( SymbolOperacji ; StawkaPTU; MiesiacPTU; [RokPTU]; [McDokOd]; [McDokDo] )

#### Parametry

- SymbolOperacji - maska symbolu operacji. Struktura maski opisana jest w p.4.6
- StawkaPTU - symbol stawki PTU zdefiniowanej w Tabeli Stawek PTU, np.: "01" dla stawki 22%
- PrzeznaczenieZakupu - przeznaczenie zakupu: "T" - na sprzedaż opodatkowaną, "W" - na sprzedaż opodatkowaną i zwolnioną, "N" - nie podlegający odliczeniom.
- MiesiacPTU - miesiąc PTU
- RokPTU - rok PTU (domyślnie - aktualny)
- McDokOd - liczba okresów OD (domyślnie 0)
- McDokDo - liczba okresów DO (domyślnie 0)

#### Przetwarzanie

Wartość wyznaczana jest na podstawie dokumentów z zakresu:

$\text{RokPTU/MiesiacPTU} + \text{McDokOd} \dots \text{RokPTU/MiesiacPTU} + \text{McDokDo}$

Uwzględniane są tylko faktury z okresem PTU równym podanemu w parametrach: RokPTU/MiesiacPTU

#### Przykład

Wartość brutto zakupów wg stawki 01 (22%) w okresie PTU 04/2010

`ZaBrutto ("RO-/" ; "01" ; "T" ; 4 ; 2010)`

Wartość brutto zakupów dla okresu PTU 06/2010 wg stawki 01 z dokumentów 04-06/2010

`ZaBrutto ("RO-/" ; "01" ; "T" ; 6 ; 2010 ; -2)`

Wartość brutto zakupów dla okresu PTU 06/2010 wg stawki 01 z dokumentów 05-07/2010

`ZaBrutto ("RO-/" ; "01" ; "T" ; 6 ; 2010 ; -1 ; 1)`

### 4.3.2. ZaNetto

#### Opis

Zwraca sumaryczną wartość netto sprzedaży wg wskazanego symbolu operacji i stawki PTU

#### Wywołanie

`ZaNetto ( SymbolOperacji; StawkaPTU; MiesiacPTU; [RokPTU]; [McDokOd]; [McDokDo] )`

#### Parametry

- `SymbolOperacji` - maska symbolu operacji. Struktura maski opisana jest w p.4.6
- `StawkaPTU` - symbol stawki PTU zdefiniowanej w Tabeli Stawek PTU, np.: "01" dla stawki 22%
- `PrzeznaczenieZakupu` - przeznaczenie zakupu: "T" - na sprzedaż opodatkowaną, "W" - na sprzedaż opodatkowaną i zwolnioną, "N" - nie podlegający odliczeniom.
- `MiesiacPTU` - miesiąc PTU
- `RokPTU` - rok PTU (domyślnie - aktualny)
- `McDokOd` - liczba okresów OD (domyślnie 0)
- `McDokDo` - liczba okresów DO (domyślnie 0)

#### Przetwarzanie

Wartość wyznaczana jest na podstawie dokumentów z zakresu:

$\text{RokPTU/MiesiacPTU} + \text{McDokOd} \dots \text{RokPTU/MiesiacPTU} + \text{McDokDo}$

Uwzględniane są tylko faktury z okresem PTU równym podanemu w parametrach: RokPTU/MiesiacPTU

#### Przykład

Wartość netto zakupów wg stawki 01 (22%) w okresie PTU 04/2010

`ZaNetto ("RO-/" ; "01" ; "T" ; 4 ; 2010)`

Wartość netto zakupów dla okresu PTU 06/2010 wg stawki 01 z dokumentów 04-06/2010

`ZaNetto ("RO-/" ; "01" ; "T" ; 6 ; 2010 ; -2)`

Wartość netto zakupów dla okresu PTU 06/2010 wg stawki 01 z dokumentów 05-07/2010

```
ZaNetto ("RO-/" ; "01" ; "T" ; 6 ; 2010 ; -1 ; 1)
```

### 4.3.3. ZaVat

#### Opis

Zwraca wartość VAT od zakupów wg wskazanego symbolu operacji i stawki PTU

#### Wywołanie

ZaVat ( SymbolOperacji; StawkaPTU; MiesiacPTU; [RokPTU]; [McDokOd]; [McDokDo] )

#### Parametry

- SymbolOperacji - maska symbolu operacji. Struktura maski opisana jest w p.4.6
- StawkaPTU - symbol stawki PTU zdefiniowanej w Tabeli Stawek PTU, np.: "01" dla stawki 22%
- PrzeznaczenieZakupu - przeznaczenie zakupu: "T" - na sprzedaż opodatkowaną, "W" - na sprzedaż opodatkowaną i zwolnioną, "N" - nie podlegający odliczeniom.
- MiesiacPTU - miesiąc PTU
- RokPTU - rok PTU (domyślnie - aktualny)
- McDokOd - liczba okresów OD (domyślnie 0)
- McDokDo - liczba okresów DO (domyślnie 0)

#### Przetwarzanie

Wartość wyznaczana jest na podstawie dokumentów z zakresu:

RokPTU/MiesiacPTU + McDokOd ... RokPTU/MiesiacPTU + McDokDo

Uwzględniane są tylko faktury z okresem PTU równym podanemu w parametrach: RokPTU/MiesiacPTU

#### Przykład

Wartość VAT zakupów wg stawki 01 (22%) w okresie PTU 04/2010

```
ZaVat ("RO-/" ; "01" ; 4 ; 2010)
```

Wartość VAT zakupów dla okresu PTU 06/2010 wg stawki 01 z dokumentów 04-06/2010

```
ZaVat ("RO-/" ; "01" ; "T" ; 6 ; 2010 ; -2)
```

Wartość VAT zakupów dla okresu PTU 06/2010 wg stawki 01 z dokumentów 05-07/2010

```
ZaVat ("RO-/" ; "01" ; "T" ; 6 ; 2010 ; -1 ; 1)
```

### 4.3.4. ZaBruttoPTU

#### Opis

Zwraca sumaryczną wartość brutto zakupów wg wskazanej stawki PTU i przeznaczenia zakupu

#### Wywołanie

ZaBruttoPTU ( StawkaPTU; PrzeznaczenieZakupu ; Miesiac; [Rok] )

#### Parametry

- StawkaPTU - symbol stawki PTU zdefiniowanej w Tabeli Stawek PTU, np.: "01" dla stawki 22%

- **PrzeznaczenieZakupu** - przeznaczenie zakupu: "T" - na sprzedaż opodatkowaną, "W" - na sprzedaż opodatkowaną i zwolnioną, "N" - nie podlegający odliczeniom.
- **Miesiac** - miesiąc okresu obliczeniowego, którego dokumenty będą przetwarzane
- **Rok** - rok okresu obliczeniowego, którego dokumenty będą przetwarzane (domyślnie - aktualny)

#### Przykład

Suma zakupów brutto wg stawki 01 (22%) w okresie 04/2010 przeznaczonych na sprzedaż opodatkowaną.

```
ZaBruttoPTU ("01"; "T" ; 4; 2010)
```

### 4.3.5. ZaNettoPTU

#### Opis

Zwraca sumaryczną wartość netto zakupów wg wskazanej stawki PTU i przeznaczenia zakupu

#### Wywołanie

ZaNettoPTU ( StawkaPTU; PrzeznaczenieZakupu ; Miesiac; [Rok] )

#### Parametry

- **StawkaPTU** - symbol stawki PTU zdefiniowanej w Tabeli Stawek PTU, np.: "01" dla stawki 22%
- **PrzeznaczenieZakupu** - przeznaczenie zakupu: "T" - na sprzedaż opodatkowaną, "W" - na sprzedaż opodatkowaną i zwolnioną, "N" - nie podlegający odliczeniom.
- **Miesiac** - miesiąc okresu obliczeniowego, którego dokumenty będą przetwarzane
- **Rok** - rok okresu obliczeniowego, którego dokumenty będą przetwarzane (domyślnie - aktualny)

#### Przykład

Suma zakupów netto wg stawki 01 (22%) w okresie 04/2010 przeznaczonych na sprzedaż opodatkowaną.

```
ZaNetttoPTU ("01"; "T" ; 4 ; 2010)
```

### 4.3.6. ZaBruttoSO

#### Opis

Zwraca sumaryczną wartość brutto sprzedaży wg wskazanego symbolu operacji

#### Wywołanie

SpBruttoSO ( SymbolOperacji; Miesiac; [Rok] )

#### Parametry

- **SymbolOperacji** - maska symbolu operacji. Struktura maski opisana jest w p.4.6
- **Miesiac** - miesiąc okresu obliczeniowego, którego dokumenty będą przetwarzane
- **Rok** - rok okresu obliczeniowego, którego dokumenty będą przetwarzane (domyślnie - aktualny)

#### Przykład

Suma zakupów brutto dla symbolu operacji "ST /01" w m-cu 4 bieżącego roku

```
ZaBruttoSO ("ST /01"; 4)
```



### 4.3.7. ZaNettoSO

#### Opis

Zwraca sumaryczną wartość netto zakupów wg wskazanego symbolu operacji

#### Wywołanie

ZaNettoSO ( SymbolOperacji; Miesiac; [Rok] )

#### Parametry

- SymbolOperacji - maska symbolu operacji. Struktura maski opisana jest w p.4.6
- Miesiac - miesiąc okresu obliczeniowego, którego dokumenty będą przetwarzane
- Rok - rok okresu obliczeniowego, którego dokumenty będą przetwarzane (domyślnie - aktualny)

#### Przykład

Suma sprzedaży netto dla symbolu operacji "ST /01" w m-cu 4 bieżącego roku

```
ZaNettoSO ("ST /01"; 4)
```

### 4.3.8. ZaVatPTU

#### Opis

Zwraca sumaryczną wartość podatku VAT zakupów wg wskazanej stawki PTU i przeznaczenia zakupu

#### Wywołanie

ZaVatPTU ( StawkaPTU; PrzeznaczenieZakupu ; Miesiac ; [Rok] )

#### Parametry

- StawkaPTU - symbol stawki PTU zdefiniowanej w Tabeli Stawek PTU, np.: "01" dla stawki 22%
- PrzeznaczenieZakupu - przeznaczenie zakupu: "T" - na sprzedaż opodatkowaną, "W" - na sprzedaż opodatkowaną i zwolnioną, "N" - nie podlegający odliczeniom.
- Miesiac - miesiąc okresu obliczeniowego, którego dokumenty będą przetwarzane
- Rok - rok okresu obliczeniowego, którego dokumenty będą przetwarzane (domyślnie - aktualny)

#### Przykład

Suma VAT zakupów wg stawki 01 (22%) w okresie 04/2010

```
ZaVatPTU ("01"; "T" ; 4; 2010)
```

### 4.3.9. ZaVatSO

#### Opis

Zwraca sumaryczną wartość podatku VAT zakupów wg wskazanego symbolu operacji

#### Wywołanie

ZaVatSO ( SymbolOperacji; Miesiac; [Rok] )

#### Parametry

- SymbolOperacji - maska symbolu operacji. Struktura maski opisana jest w p.4.6
- Miesiac - miesiąc okresu obliczeniowego, którego dokumenty będą przetwarzane
- Rok - rok okresu obliczeniowego, którego dokumenty będą przetwarzane (domyślnie - aktualny)

#### Przykład

Suma VAT zakupów dla symbolu operacji "ST /01" w m-cu 4 bieżącego roku

```
ZaVatSO ("ST /01"; 4)
```

### 4.3.10. StanZO

#### Opis

Zwraca stan zobowiązań (rozrachunków z dostawcami) na wybrany dzień z dostawcami ze wskazanego zakresu

#### Wywołanie

StanZO ( DoDnia ; OdKlient ; DoKlient ; [WarunekDlaSalda] )

#### Parametry

- DoDnia - dzień (data), na który liczony jest stan rozrachunków, np. "2010-04-30", dziś()
- OdKlient - symbol pierwszego kontrahenta przetwarzanego zakresu
- DoKlient - symbol ostatniego kontrahenta przetwarzanego zakresu
- WarunekDlaSalda - (opcjonalny) warunek nakładany na saldo kontrahenta, aby było brane pod uwagę w podsumowaniu. Powinien zawierać znak relacji (=, <, >, <=, >=) oraz wartość, np.: ">1000" - co oznacza, że saldo klienta musi być większe od 1000, aby było brane pod uwagę w podsumowaniu.

#### Przykład

stan zobowiązań na dziś (funkcja standardowa Dziś()) z dostawcami, których saldo >=1000

```
StanZO (Dziś() ; "000000" ; "999999" ; ">=1000" )
```

stan rozrachunków z dostawcą "000001" na dzień 2010-04-30

```
StanZO ("2010-04-30" ; "000001" ; "000001")
```

## 4.4. Funkcje korzystające z danych KG-TRES

*W obecnej wersji biblioteki, aby zachować zgodność z danymi dostępnymi bezpośrednio z modułu KG pakietu Trawers, wymagane jest zamknięcie poprzedniego roku obliczeniowego.*

*Dotyczy to sposobu liczenia BO. Przy niezamkniętych latach moduł KG wylicza BO w locie co na zestawieniach jest sygnalizowane znakiem (\*). Dodatek KE nie liczy BO w locie, ale tylko pobiera z bieżącego roku.*

### 4.4.1. OmM

#### Opis

Zwraca obroty strony Ma miesiąca dla konta lub grupy kont

#### Wywołanie

OmM ( Konto ; Miesiac ; [Rok] ; ZakresOd, ZakresDo)

#### Parametry

- Konto - maska numeru konta. Struktura maski opisana jest w p.4.6
- Miesiac - miesiąc, dla którego liczone będą obroty

- Rok - rok obliczeniowy (domyślnie - aktualny)
- ZakresOd - miesiąc Od
- ZakresDo - miesiąc Do

**Przykład**

Obroty strony Ma okresu 2010/04 kont syntetycznych od 701 do 709:

```
OmM ("70[1-9]*"; 04; 2010)
```

**4.4.2. OmW****Opis**

Zwraca obroty strony Wn miesiąca dla konta lub grupy kont

**Wywołanie**

OmW ( Konto ; Miesiac ; [Rok] ; ZakresOd, ZakresDo)

**Parametry**

- Konto - maska numeru konta. Struktura maski opisana jest w p.4.6
- Miesiac - miesiąc, dla którego liczone będą obroty
- Rok - rok obliczeniowy (domyślnie - aktualny)
- ZakresOd - miesiąc Od
- ZakresDo - miesiąc Do

**Przykład**

Obroty strony Wn okresu 2010/04 kont syntetycznych od 701 do 709:

```
OmW ("70[1-9]*"; 04; 2010)
```

**4.4.3. OnM****Opis**

Zwraca obroty strony Ma narastająco od bilansu otwarcia do wskazanego miesiąca włącznie dla konta lub grupy kont

**Wywołanie**

OnM ( Konto ; Miesiac ; [Rok] ; ZakresOd, ZakresDo)

**Parametry**

- Konto - maska numeru konta. Struktura maski opisana jest w p. 4.6
- Miesiac - miesiąc, do którego sumowane będą obroty
- Rok - rok obliczeniowy (domyślnie - aktualny)
- ZakresOd - miesiąc Od
- ZakresDo - miesiąc Do

**Przykład**

Obroty strony Ma narastająco do okresu 2010/04 dla kont syntetycznych od 701 do 709:

```
OnM ("70[1-9]*"; 04; 2010)
```

#### 4.4.4. OnW

##### Opis

Zwraca obroty strony Wn narastająco od bilansu otwarcia do wskazanego miesiąca włącznie dla konta lub grupy kont

##### Wywołanie

OnW ( Konto ; Miesiac ; [Rok] ; ZakresOd, ZakresDo)

##### Parametry

- Konto - maska numeru konta. Struktura maski opisana jest w p. 4.6
- Miesiac - miesiąc, do którego sumowane będą obroty
- Rok - rok obliczeniowy (domyślnie - aktualny)
- ZakresOd - miesiąc Od
- ZakresDo - miesiąc Do

##### Przykład

Obroty strony Wn narastająco do okresu 2010/04 dla kont syntetycznych od 701 do 709:

```
OnW ("70[1-9]*"; 04; 2010)
```

#### 4.4.5. OzM

##### Opis

Zwraca obroty strony Ma we wskazanym okresie dla konta lub grupy kont

##### Wywołanie

OzM ( Konto ; MiesiacOd ; MiesiacDo ; [Rok] ; ZakresOd, ZakresDo)

##### Parametry

- Konto - maska numeru konta. Struktura maski opisana jest w p. 4.6
- MiesiacOd - miesiąc, OD którego sumowane będą obroty
- MiesiacDo - miesiąc, DO którego sumowane będą obroty
- Rok - rok obliczeniowy (domyślnie - aktualny)
- ZakresOd - miesiąc Od
- ZakresDo - miesiąc Do

##### Przykład

Obroty strony Ma okresu 2010/01 - 2010/04 kont syntetycznych od 701 do 709:

```
OzM ("70[1-9]*"; 01; 04; 2010)
```

#### 4.4.6. SmM

##### Opis

Zwraca saldo po stronie Ma miesiąca dla konta lub grupy kont

##### Wywołanie

SmM ( Konto ; Miesiac ; [Rok] ; ZakresOd, ZakresDo)

### Parametry

- Konto - maska numeru konta. Struktura maski opisana jest w p.4.6
- Miesiac - miesiąc, dla którego liczone będzie saldo
- Rok - rok obliczeniowy (domyślnie - aktualny)
- ZakresOd - miesiąc Od
- ZakresDo - miesiąc Do

### Przykład

Saldo po stronie Ma okresu 2010/04 kont syntetycznych od 701 do 709:

```
SmM ("70[1-9]*"; 04; 2010)
```

## 4.4.7. SmW

### Opis

Zwraca saldo po stronie Wn miesiąca dla konta lub grupy kont

### Wywołanie

SmW ( Konto ; Miesiac ; [Rok] ; ZakresOd, ZakresDo)

### Parametry

- Konto - maska numeru konta. Struktura maski opisana jest w p.4.6
- Miesiac - miesiąc, dla którego liczone będzie saldo
- Rok - rok obliczeniowy (domyślnie - aktualny)
- ZakresOd - miesiąc Od
- ZakresDo - miesiąc Do

### Przykład

Saldo po stronie Ma okresu 2010/04 kont syntetycznych od 701 do 709:

```
SmW ("70[1-9]*"; 04; 2010)
```

## 4.4.8. SnM

### Opis

Zwraca saldo po stronie Ma narastająco od bilansu otwarcia do wskazanego miesiąca włącznie dla konta lub grupy kont

### Wywołanie

SnM ( Konto ; Miesiac ; [Rok] ; ZakresOd, ZakresDo)

### Parametry

- Konto - maska numeru konta. Struktura maski opisana jest w p.4.6
- Miesiac - miesiąc, do którego sumowane będą obroty
- Rok - rok obliczeniowy (domyślnie - aktualny)
- ZakresOd - miesiąc Od
- ZakresDo - miesiąc Do

*Przykład*

Saldo po stronie Ma narastająco do okresu 2010/04 dla kont syntetycznych od 701 do 709:

```
SnM ("70[1-9]*"; 04; 2010)
```

**4.4.9. SnW***Opis*

Zwraca saldo po stronie Wn narastająco od bilansu otwarcia do wskazanego miesiąca włącznie dla konta lub grupy kont

*Wywołanie*

SnW ( Konto ; Miesiac ; [Rok] ; ZakresOd, ZakresDo)

*Parametry*

- Konto - maska numeru konta. Struktura maski opisana jest w p.4.6
- Miesiac - miesiąc, do którego sumowane będą obroty
- Rok - rok obliczeniowy (domyślnie - aktualny)
- ZakresOd - miesiąc Od
- ZakresDo - miesiąc Do

*Przykład*

Saldo po stronie Wn narastająco do okresu 2010/04 dla kont syntetycznych od 701 do 709:

```
SnW ("70[1-9]*"; 04; 2010)
```

**4.4.10. SzM***Opis*

Zwraca saldo po stronie Ma we wskazanym okresie dla konta lub grupy kont

*Wywołanie*

SzM ( Konto ; MiesiacOd ; MiesiacDo ; [Rok] ; ZakresOd, ZakresDo)

*Parametry*

- Konto - maska numeru konta. Struktura maski opisana jest w p.4.6
- MiesiacOd - miesiąc, OD którego sumowane będą obroty
- MiesiacDo - miesiąc, DO którego sumowane będą obroty
- Rok - rok obliczeniowy (domyślnie - aktualny)
- ZakresOd - miesiąc Od
- ZakresDo - miesiąc Do

*Przykład*

Saldo po stronie Ma okresu 2010/01 - 2010/04 kont syntetycznych od 701 do 709:

```
SzM ("70[1-9]*"; 01; 04; 2010)
```

#### 4.4.11. SzW

##### Opis

Zwraca saldo po stronie Wn we wskazanym okresie dla konta lub grupy kont

##### Wywołanie

SzW ( Konto ; MiesiacOd ; MiesiacDo ; [Rok] ; ZakresOd, ZakresDo)

##### Parametry

- Konto - maska numeru konta. Struktura maski opisana jest w p.4.6
- MiesiacOd - miesiąc, OD którego sumowane będą obroty
- MiesiacDo - miesiąc, DO którego sumowane będą obroty
- Rok - rok obliczeniowy (domyślnie - aktualny)
- ZakresOd - miesiąc Od
- ZakresDo - miesiąc Do

##### Przykład

Saldo po stronie Wn okresu 2010/01 - 2010/04 kont syntetycznych od 701 do 709:

```
SzW ("70[1-9]*"; 01; 04; 2010)
```

#### 4.4.12. SaM

##### Opis

Zwraca sumę sald kont wykazujących saldo po stronie Ma, narastająco od BO do wskazanego miesiąca włącznie, dla konta lub grupy kont

##### Wywołanie

SaM ( Konto ; Miesiac ; [Rok] ; ZakresOd, ZakresDo)

##### Parametry

- Konto - maska numeru konta. Struktura maski opisana jest w p.4.6
- Miesiac - miesiąc, do którego liczone będzie saldo
- Rok - rok obliczeniowy (domyślnie - aktualny)
- ZakresOd - miesiąc Od
- ZakresDo - miesiąc Do

##### Przykład

Suma sald kont wykazujących saldo po stronie Ma, narastająco od BO do miesiąca 04 kont syntetycznych od 701 do 709:

```
SaM ("70[1-9]*"; 04; 2010)
```

#### 4.4.13. SaW

##### Opis

Zwraca sumę sald kont wykazujących saldo po stronie Wn, narastająco od BO do wskazanego miesiąca, dla konta lub grupy kont.

### Wywołanie

SaW ( Konto ; Miesiac ; [Rok] ; ZakresOd, ZakresDo)

### Parametry

- Konto - maska numeru konta. Struktura maski opisana jest [tutaj](#).
- Miesiac - miesiąc, do którego liczone będzie saldo
- Rok - rok obliczeniowy (domyślnie - aktualny)
- ZakresOd - miesiąc Od
- ZakresDo - miesiąc Do

### Przykład

Suma sald kont wykazujących saldo po stronie Wn, narastająco od BO do miesiąca 04 kont syntetycznych od 701 do 709:

```
SaW ("70[1-9]*"; 04; 2010)
```

## 4.4.14. SsKG

### Opis

Zwraca saldo sald (lub sumę sald) narastająco od BO do wskazanego miesiąca, dla konta lub grupy kont.

### Wywołanie

SsKG ( Zwroc ; Strona ; Konto ; Miesiac Od ; MiesiacDo ; [Rok] ; ZakresOd, ZakresDo)

### Parametry

- Zwroc - wskazuje co funkcja ma zwracać:
  - "w" - wartość
  - "o" - symbol strony, po której występuje saldo ("Ma" lub "Wn")
  - "wo" - wartość i symbol strony
- Strona - strona konta, której wielkość ma zostać zwrócona
  - "" (pusta) - zwraca Saldo Sald
  - "WN" - zwraca sumę sald po stronie Wn
  - "MA" - zwraca sumę sald po stronie Ma
- Konto - maska numeru konta. Struktura maski opisana jest [tutaj](#).
- MiesiacOd - miesiąc, OD którego sumowane będą obroty
- MiesiacDo - miesiąc, DO którego sumowane będą obroty
- Rok - rok obliczeniowy (domyślnie - aktualny)
- ZakresOd - miesiąc Od
- ZakresDo - miesiąc Do

### Przykład

Saldo sald narastająco od BO do miesiąca 04 kont syntetycznych od 701 do 709:

```
SsKG ("w"; ""; "70[1-9]*"; 00; 04; 2010)
```



## 4.5. Funkcje dodatkowe

### 4.5.1. SqlT

#### Opis

Zwraca pojedynczą wartość tekstową jako wynik zapytania SQL `Sql`. Można wskazać, który `NumerPola` ma zostać zwrócone (domyślnie pierwsze)

#### Wywołanie

`SqlT ( Sql ; System ; NumerPola )`

#### Parametry

- `Sql` - zapytanie SQL. Jeżeli wynik zapytania zawiera wiele wierszy to funkcja zwróci wartość z pierwszego z nich
- `System` - symbol systemu, z którego tabel pobierane będą dane. Na podstawie Parametrów dodatku KE symbol systemu jest rozwijany do odpowiedniej nazwy katalogu xxDANE, np.: "NA" -- "c:\trawers4\natres\nadane"
- `NumerPola` - numer kolumny w wyniku zapytania SQL, której zawartość ma zostać zwrócona (domyślnie 1)

#### Przykład

Odczytanie z Kartoteki Odbiorców NA nazwy odbiorcy oznaczonego symbolem '000001' (pole nr 2 - odnazwa)

```
SqlT("SELECT odbdost, odnazwa FROM NA000D@@ WHERE odbdost='000001' "; "NA"; 2)
```

### 4.5.2. SqlW

#### Opis

Zwraca pojedynczą wartość numeryczną jako wynik zapytania SQL.

#### Wywołanie

`SqlW ( Sql ; System )`

#### Parametry

- `Sql` - zapytanie SQL. Jeżeli wynik zapytania zawiera wiele wierszy to funkcja zwróci wartość z pierwszego z nich
- `System` - symbol systemu, z którego tabel pobierane będą dane. Na podstawie Parametrów dodatku KE symbol systemu jest rozwijany do odpowiedniej nazwy katalogu xxDANE, np.: "NA" -- "c:\trawers4\natres\nadane"

#### Przykład

Wartość netto ze wszystkich dokumentów NA-TRES okresu 2010/04 odbiorcy oznaczonego symbolem '000001'

```
SqlW("SELECT SUM(owartosc) FROM NA0204@@ WHERE odbdost='000001' "; "NA")
```

## 4.6. Znaki specjalne w masce konta i symbolu operacji

Ciąg tekstowy opisujący symbol konta oraz symbol operacji może zawierać następujące znaki specjalne:

- ? (znak zapytania) - zastępuje dowolny znak, np.: "2??" oznacza wszystkie trzycyfrowe konta zaczynające się od 2 (200, 201, ...)

- \* (gwiazdka) - zastępuje dowolną grupę znaków, np.: "2\*" oznacza wszystkie konta zespołu 2, a "011\*" konta zaczynające się od 011, czyli syntetycznie konto "011"
- [ ] (nawiasy kwadratowe) - oznaczają zakres, np.: "40[1-9]" oznacza konta z zakresu 401..409

## 5. Dodatkowe informacje

### 5.1. Błąd 429

W przypadku pracy z Microsoft Excel 97, po zainstalowaniu Dodatku KE, program arkusza kalkulacyjnego może zgłosić komunikat:

"Run-time error '429': ActiveX component can't create object"

Jest on związany z błędem programu MS Excel. Aby go wyeliminować, należy wykonać odpowiedni wpis w rejestrze systemu Windows. W tym celu wystarczy uruchomić skrypt `blad429.reg`, znajdujący się w katalogu instalacyjnym Dodatku KE (domyślnie: `C:\Trawers\Dodatki\ketres`).

Więcej na temat błędu 429:

- <http://support.microsoft.com/default.aspx?scid=kb;EN-US;189607>
- [http://www.kbalertz.com/kb\\_189607.aspx](http://www.kbalertz.com/kb_189607.aspx)

### 5.2. Nieoczekiwany błąd w sterowniku zewnętrznej bazy danych 8458

Dotyczy starszej wersji Dodatku KE pracującej ze sterownikiem DAO (sprzed 2007.05.23)

Jeżeli w trakcie uruchamiania Dodatku KE pojawi się błąd:

Nieoczekiwany błąd w sterowniku zewnętrznej bazy danych 8458 (Unexpected Error from External Database Driver 8458)

wymagane jest wprowadzenie zmiany w rejestrze systemu operacyjnego Windows.

W tym celu należy:

1. Uruchomić edytor rejestru `regedit`: w menu START wybrać polecenie "Uruchom" i wpisać w oknie "regedit".
2. W Edytorze Rejestru przejść do klucza:  
`HKEY_LOCAL_MACHINE\Software\Microsoft\Jet\4.0\Engines\Xbase`
3. Jeżeli w prawej części okna znajduje się wartość "BDE", należy przejść do pkt 4.  
W przeciwnym wypadku należy dodać klucz BDE:
  1. Wybrać klucz `Xbase`
  2. Z menu kontekstowego (prawy klawisz myszy) lub z menu Edycja wybrać Nowy->Wartość DWORD.
  3. Pojawi się nowy klucz z domyślną nazwą "Nowa wartość #1". Należy zmienić ją na "BDE"
4. Kliknąć dwukrotnie na "BDE"
5. W polu "System" wybrać wartości "Dziesiętne", w polu "Dane wartości" wpisać "2" i zatwierdzić.

### 5.3. Przekroczono zasoby systemu

W niektórych konfiguracjach, podczas przetwarzania dużych arkuszy może wystąpić powyższy błąd. Jest to problem zgłaszany przez system operacyjny niezwiązany bezpośrednio z Dodatkiem KE. Nie ma jednoznacznej przyczyny wystąpienia tego problemu. Aby spróbować go wyeliminować można:

- podzielić arkusz na mniejsze części
- zmienić sterownik DBF używany w Dodatku KE z ODBC na OLEDB (patrz rozdział 2)

- odinstalować i zainstalować ponownie Excela
- zainstalować ponownie system operacyjny Windows

Więcej informacji na ten temat można znaleźć na stronach:

- <http://www.decisionmodels.com/memlimitsc.htm>
- <http://www.mcse.ms/message1519511.html>

## 6. Praca z danymi umieszczonymi na serwerze Linuksowym

Udostępnianie danych wersji -X znajdujących się na serwerze linuksowym opisane jest w dokumencie:

[http://trawers.tres.pl/tech/dane\\_linux.html](http://trawers.tres.pl/tech/dane_linux.html)

Po udostępnieniu zasobu na serwerze i jego podmapowaniu na stacji roboczej w parametrach dodatku KE należy wskazać plik *licencja.txt* na podmapowanym dysku.

## 7. Przykłady arkuszy korzystających z Dodatku KE

## 7.1. Analiza.xls

Microsoft Excel - Analiza.xls							
Plik Edycja Widok Wstaw Format Narzędzia Dane Okno Pomoc Trawers							
A1 = Rachunek zysków i strat							
A	B	C	D	E	F	G	H
<b>Rachunek zysków i strat</b>							
za okres od dnia ..... do dnia .....							
<b>ROK</b>		<b>2007</b>					
<b>MC</b>		<b>2</b>					
KOSZTY I STRATY		Za rok		PRZYCHODY I ZYSKI		Za rok	
		poprzedni	bieżący			poprzedni	bieżący
A.	Koszty działalności operacyjnej		0,00	A.	Przychody ze sprzed. i zrówn. z nimi		0,00
I.	Wartość sprzedanych towarów i materiałów		0,00	I.	Przychód ze sprzedaży produktów		0,00
II.	Zużycie materiałów i energii		0,00	II.	Zmiana stanu produkt. (zwieg (+), zmniejsz (-))		0,00
III.	Usługi obce		0,00	III.	Przychód ze sprzedaży towarów i materiałów		0,00
IV.	Podatki i opłaty		0,00	IV.	Koszt wytworzenia świadczeń na własne potrzeby		0,00
V.	Wynagrodzenia		0,00				
VI.	Świadczenia na rzecz pracowników		0,00				
VII.	Amortyzacja		0,00				
VIII.	Pozostałe		0,00				
B.	Zysk ze sprzedaży		0,00	B.	Strata ze sprzedaży		0,00
C.	Pozostałe koszty operacyjne		0,00	C.	Pozostałe przychody operacyjne		0,00
I.	Wartość sprzed. skład. majątku trwałego		0,00	I.	Przychody ze sprzedaży składników majątku trwałego		30 501,17

Microsoft Excel - Analiza.xls								
Plik Edycja Wzrost Wstaw Format Narzędzia Dane Okno Pomoc Trainers								
A1 =								
A	B	Pasek formuły		D	E	F	G	H
1								
2	<b>BILANS NA DZIEŃ</b>						do m. -ca:	2
3						rok:	2007	
4								
5	<b>AKTYWA</b>		<b>Stan na</b>		<b>PASYWA</b>		<b>Stan na</b>	
6			<b>początek roku</b>	<b>koniec roku</b>			<b>początek roku</b>	<b>koniec roku</b>
7	A.	Majątek trwały	0,00	1 644,99	A.	Kapitał (fundusz)	0,00	16 875,65
8		I. Wartości niematerialne i prawne	0,00	-21 374,18		I. Kapitał (fundusz) podstawowy		0,00
9		1. Koszty organizacji poniesione przy zał.		-10 687,09		II. Należne, lecz nie wniesione wkłady na poczet kapitału podst.		13 283,51
10		2. Koszty prac rozwojowych		0,00		III. Kapitał (fundusz) zapasowy	0,00	0,00
11		3. Wartość firmy				1. Ze sprzedaży akcji powyżej ich wartości nominalnej		
12		4. Inne wartości niemater. i prawne		-10 687,09		2. Tworzony ustawowo		
13		5. Zaliczki na poczet wart. niemater. i prawnych				3. Tworzony zgodnie ze statut lub umową		
14		II. Rzeczowy majątek trwały	0,00	23 019,17		4. Z dopłat wspólników		
15		1. Grunty własne		0,00		5. Inne		0,00
16		2. Budynki i budowle		0,00		IV. Kapitał (fundusz) rezerwowy z aktualizacji wyceny		0,00
17		3. Urządzenia techniczne i maszyny		0,00		V. Pozostałe kapitały (fundusze)		0,00
18		4. Środki transportu		0,00		VI. Nie podzieleny wynik finansowy z lat ubiegłych	0,00	0,00

Microsoft Excel - Analiza.xls

Plik Edycja Widok Wstaw Format Narzędzia Dane Okno Pomoc Trawers

A1 = SPRAWOZDANIE O PRZYCHODACH, KOSZTACH I WYNIKU FINANSOWYM

SPRAWOZDANIE O PRZYCHODACH, KOSZTACH I WYNIKU FINANSOWYM

**F-01**

za okres od początku roku do m-c: 2 rok: 2007

Wyszczególnienie		Kwota	
0		1	
<b>A.</b>	<b>Koszty działalności operacyjnej</b>	01	(0,00)
z tego	wartość sprzedanych towarów i materiałów w cenie zakupu	02	0,00
	koszt wytworzenia sprzedanych produktów	03	0,00
	koszty sprzedaży	04	0,00
	koszty ogólnego zarządu	05	0,00
	koszty ogółem (wg ...)	06	(0,00)
<b>B.</b>	<b>Przychody ze sprzedaży i zrównane z nim</b>	24	0,00
z tego	przychody ze sprzedaży produktów	25	
	przychody ze sprzedaży towarów i materiałów	26	
	zmiana stanu produktów (zwiększenie (+), zmniejszenie (-))	27	
	koszt wytworzenia świadczeń na własne potrzeby jednostki	28	
<b>B.</b>	<b>Strata ze sprzedaży</b>	29	0,00

Rachunek / Bilans na dzień / F-01 / Przepływy / Analiza wskaźnikowa

Gotowy NUM



Microsoft Excel - Analiza.xls

rok = 2007

## Analiza wskaźnikowa

wybrany okres

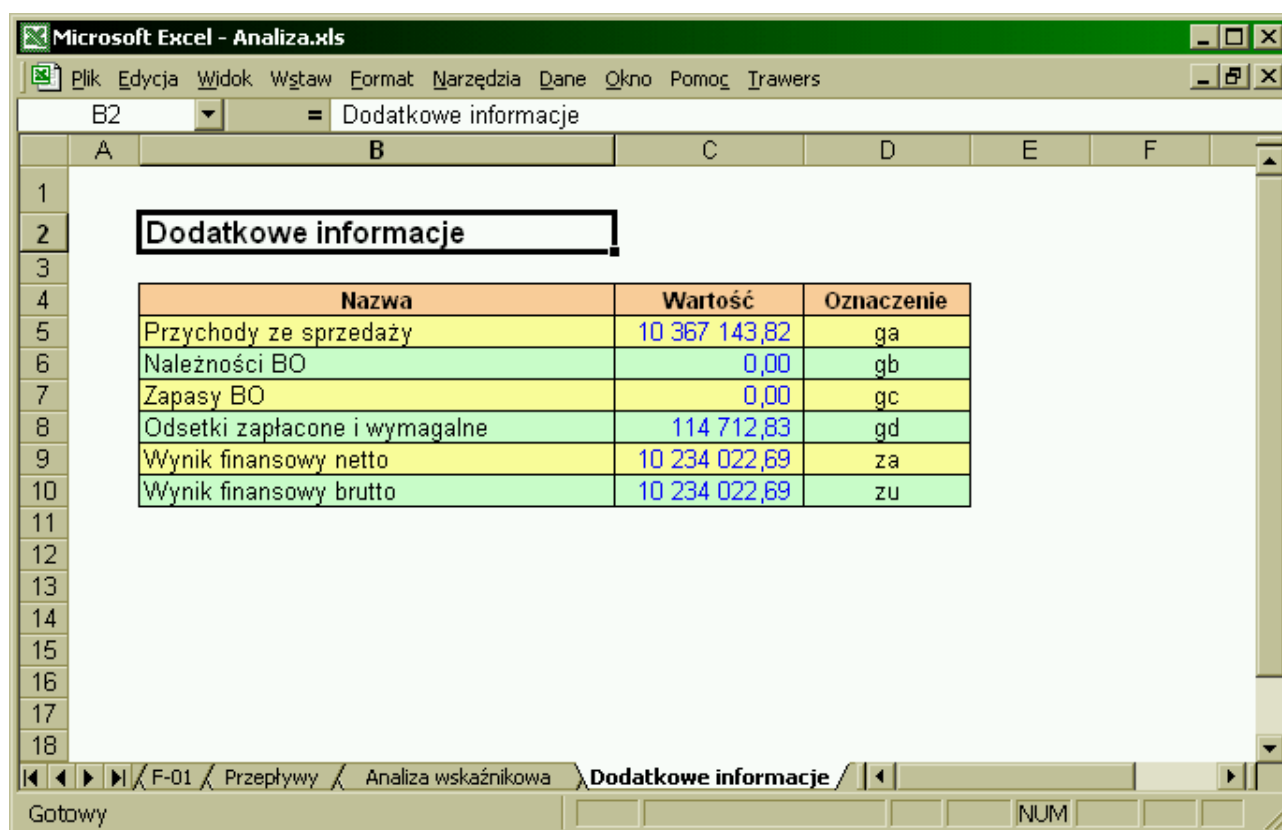
Mc	2
Rok	2007

	Nazwa wskaźnika	Wartość	Oznac.	Wzór
wskaźniki zyskowno	Wskaźnik zyskowności sprzedaży (%)	98,72	wa	za*100/ga
	Wskaźnik zyskowności ogółu majątku (%)	570,56	wb	za*100/bs
	Wskaźnik zyskowności kapitałów własnych (%)	60 643,72	wc	za*100/bu
	Wskaźnik zyskowności kapitału udziałowego (%)	#DZIEL/0!	wd	za*100/bv
	Wskaźnik dźwigni finansowej (%)	#DZIEL/0!	we	wc-wd
Wskaźniki płynności finanso	Wskaźnik pokrycia bieżących zobowiązań (%)	59,80	wf	av*100/ct
	Wskaźnik szybkości spłaty zobowiązań (%)	58,50	wg	(bc+bi+bl)*100/ct
	Wskaźnik obrotu należnościami (ilość cykli)	3 448,67	wh	ga*100/((gb+bc)/2)
	Wskaźnik obrotu należnościami (w dniach)	0,10	wi	360/wh
	Wskaźnik obrotu zapasów (ilość cykli)	53 355,28	wj	ga*100/((gc+aw)/2)
	Wskaźnik obrotu zapasów (w dniach)	0,01	wk	360/wj
wsk. wypła	Wskaźnik pokrycia odsetek zyskiem	90,21	wl	(zu+gd)/gd
	Wskaźnik obciążenia majątku zobowiązaniami	166,10	wm	(cp+ct)*100/bs
	Wskaźnik pokrycia majątku kapitałami własnymi	0,94	wn	(bu+cm)*100/bs

Rachunek / Bilans na dzień / F-01 / Przepływy / Analiza wskaźnikowa

		NUM
<b>B. Przepływy środków pieniężnych z działalności inwestycyjnej</b>		
I. Nabycie/Sprzedż wartości niematerialnych i prawnych	-3 318 160,19	-703 967,77
II. Nabycie/Sprzedż składników rzeczowego majątku trwałego	-4 809,12	-7 279,74
III. Nabycie/Sprzedż akcji i udziałów w jednostkach zależnych	-3 263 351,07	-1 434 873,76
IV. Nabycie/Sprzedż akcji i udziałów w jednostkach stowarzyszonych	0,00	0,00
V. Nabycie/Sprzedż innych akcji, udziałów i papierów wartościowych	0,00	0,00
VI. Udzielone/Zwrócone pożyczki	0,00	0,00
VII. Otrzymane/Zwrócone dywidendy	0,00	0,00
VIII. Otrzymane/Zwrócone odsetki	0,00	0,00
IX. Pozostałe pozycje (inwestycje rozpoczęte)	-50 000,00	738 185,73

Rachunek / Bilans na dzień / F-01 / Przepływy / Analiza wskaźnikowa



Microsoft Excel - Analiza.xls

Plik Edycja Widok Wstaw Format Narzędzia Dane Okno Pomoc Trawers

B2 = Dodatkowe informacje

	A	B	C	D	E	F
1						
2		<b>Dodatkowe informacje</b>				
3						
4						
5		<b>Nazwa</b>	<b>Wartość</b>	<b>Oznaczenie</b>		
6		Przychody ze sprzedaży	10 367 143,82	ga		
7		Należności BO	0,00	gb		
8		Zapasy BO	0,00	gc		
9		Odsetki zapłacone i wymagalne	114 712,83	gd		
10		Wynik finansowy netto	10 234 022,69	za		
11		Wynik finansowy brutto	10 234 022,69	zu		
12						
13						
14						
15						
16						
17						
18						

F-01 / Przepływy / Analiza wskaźnikowa / Dodatkowe informacje /

Gotowy NUM

## 7.2. Bilans.xls

Microsoft Excel - bilans.xls								
Plik Edycja Widok Wstaw Format Narzędzia Dane Okno Pomoc Trawers								
C1 =								
A	B	C	D	E	F	G	H	
1	(pieczęć jednostki)							
2								
3	<b>BILANS</b>							
4	sporządzony na dzień 31 grudnia 20..roku							
5								
6								
7								(w złotych)
8								
9	<b>AKTYWA</b>	<b>Stan na</b>	<b>Stan na</b>		<b>PASYWA</b>	<b>Stan na</b>	<b>Stan na</b>	
		<b>31.12.20.. r.</b>	<b>31.12.20..r.</b>			<b>31.12.20.. r.</b>	<b>31.12.20.. r.</b>	
10	<b>A</b> Aktywa trwałe			<b>A</b>	Kapitał (fundusz) własny			
11	<b>I</b> Wartości niematerialne i prawne			<b>I</b>	Kapitał (fundusz) podstawowy			
12	1 Koszty zakończonych prac rozwojowych			<b>II</b>	Należne wpłaty na kapitał podstawowy (wielkość ujemna)			
13	2 Wartość firmy			<b>III</b>	Udziały (akcje) własne (wielkość ujemna)			
14	3 Inne wartości niematerialne i prawne			<b>IV</b>	Kapitał (fundusz) zapasowy			
15	4 Zaliczki na wartości niematerialne i prawne			<b>V</b>	Kapitał (fundusz) z aktualizacji wyceny			
16	<b>II</b> Rzeczowe aktywa trwałe			<b>VI</b>	Pozostałe kapitały (fundusze) rezerwowe			
17	1 Środki trwałe			<b>VII</b>	Zysk (strata) z lat ubiegłych			
18	a) grunty (w tym prawo użytkowania wieczystego gruntu)			<b>VIII</b>	Zysk (strata) netto			
19	b) budynki, lokale i obiekty inżynierii lądowej i wodnej			<b>IX</b>	Odpisy z zysku netto w ciągu roku obrotowego (wielkość ujemna)			
20	c) urządzenia techniczne i maszyny			<b>B</b>	Zobowiązania i rezerwy na zobowiązania			
21	d) środki transportu			<b>I</b>	Rezerwy na zobowiązania			
22	e) inne środki trwałe			1	Rezerwa z tytułu odroczonego podatku dochodowego			
23	2 Środki trwałe w budowie			2	Rezerwa na świadczenia emerytalne i podobne - długoterminowa			
24	3 Zaliczki na środki trwałe w budowie							

## 7.3. Rachunek.xls

Microsoft Excel - Rachunek.xls				
Plik Edycja Widok Wstaw Format Narzędzia Dane Okno Pomoc Trawers				
C3 = RACHUNEK ZYSKÓW I STRAT				
A	B	C	D	E
1				
2	nazwa i adres jednostki sprawozdawczej			
3	<b>Firma Przykładowa</b>	<b>RACHUNEK ZYSKÓW I STRAT</b>		
4	81-981 Gdynia, ul. Zygmunta Augusta 3-7			
5		Wariant porównawczy		
6			Przychody i koszty za rok	
7	Treść		ubiegły	bieżący
8	0		31-12-2003	01-01-2005
9	<b>A. PRZYCHODY NETTO ZE SPRZEDAŻY I ZRÓWNIANE Z NIEMI, w tym:</b>		<b>510,00</b>	<b>8 942 814,19</b>
10	- od jednostek powiązanych			
11	I. Przychody netto ze sprzedaży produktów		234,00	3 679 386,23
12	II. Zmiana stanu produktów (zwiększenie - wartość dodatnia, zmniejszenie - wartość ujemna)		42,00	5 263 427,96
13	III. Koszt wytworzenia świadczeń na własne potrzeby jednostki			
14	IV. Przychody netto ze sprzedaży towarów i materiałów		234,00	-
15	<b>B. KOSZTY DZIAŁALNOŚCI OPERACYJNEJ</b>		<b>3 786,00</b>	<b>5 177 565,82</b>
16	I. Amortyzacja		235,00	-
17	II. Zużycie materiałów i energii		235,00	1 409 542,89
18	III. Usługi obce		235,00	429 800,50
19	IV. Podatki i opłaty, w tym:		235,00	19,82
20	- podatek akcyzowy			
21	V. Wynagrodzenia		22,00	2 084 199,63
22	VI. Ubezpieczenia społeczne i inne świadczenia		2 354,00	1 025 661,64
23	VII. Pozostałe koszty rodzajowe		235,00	228 341,34
24	VIII. Wartość sprzedanych towarów i materiałów		235,00	-
25	<b>C. ZYSK (STRATA) ZE SPRZEDAŻY (A-B)</b>		<b>- 3 276,00</b>	<b>3 765 248,37</b>
26	<b>D. POZOSTAŁE PRZYCHODY OPERACYJNE</b>		<b>2 580,00</b>	<b>195 390,87</b>
27	I. Zysk ze zbycia niefinansowych aktywów trwałych		2 345,00	23 497,70
28	II. Dotacje			
29	III. Inne przychody operacyjne		235,00	171 893,17
30	<b>E. POZOSTAŁE KOSZTY OPERACYJNE</b>		<b>8 113,80</b>	<b>382,93</b>
31	I. Strata ze zbycia niefinansowych aktywów trwałych		8 061,80	-
32	II. Aktualizacja wartości aktywów niefinansowych			

## 7.4. Koszty.xls

The screenshot shows a Microsoft Excel window titled "Koszty.xls". The spreadsheet contains a table with the following data:

Struktura kosztów					
ROK	2007				
MC	3				
Rodzaj kosztu	Ogółem	??1?	??2?	??3?	
<b>401'</b>	<b>Zuzycie materiałów i energii</b>	-	-	-	
4010	Zuzycie energii elektrycznej	-	-	-	
4011	Paliwo i czesci zamienne	-	-	-	
4012	Materiały biurowe	-	-	-	
4013	Materiały gospod. i techn.	-	-	-	
4014	Opakowania	-	-	-	
4015	Czasopisma,ksiazki,kalendarze	-	-	-	
4016	Pozostale materiały	-	-	-	
4017	Zuzycie energii elektrycznej	-	-	-	
4018	En.ciepna,woda,gaz,opal	-	-	-	
<b>402'</b>	<b>Usługi obce</b>	-	-	-	
4020	Czynsze i dzierzawy	-	-	-	
4021	Usługi transportowe	-	-	-	
4022	Spedycja, składowanie, przelad	-	-	-	
4023	Oplaty pocztowe i telekomunika	-	-	-	
4024	Usługi remontowe i konserwacje	-	-	-	
4025	Dozór, ochrona mienia i konwoj	-	-	-	
4027	Provizje i opłaty bankowe	-	-	-	
4028	Provizje dla agentow	-	-	-	
4029	Pozostale usługi obce	-	-	-	
<b>403'</b>	<b>Podatki i opłaty kosztowe</b>	-	-	-	
4030	VAT nie odliczany	-	-	-	
4031	Oplaty skarbowe	-	-	-	
4032	Oplaty sadowe i notarialne	-	-	-	
4033	Oplaty administr. i licencyjne	-	-	-	
4034	Oplaty celne	-	-	-	
4035	Podatek od nieruchomosci	-	-	-	
4036	Wieczyste uzytkowanie gruntu	-	-	-	
4037	Podatek od srodkow transportow	-	-	-	
4038	PFROM	-	-	-	

## 7.5. Zapytania SQL

Microsoft Excel - SQL.xls

Plik Edycja Wzrost Wstaw Format Narzędzia Dane Okno Pomoc Trawers

N12 =

A B C D E

1 **Przykładowe definicje zapytań SQL**

2

3 **Aby sprawdzić działanie poniższych zapytań należy:**

4

5 1. Skopiować zawartość komórki z definicją SQL

6 2. Z Menu Trawers wywołać funkcję 'Wstaw zapytanie SQL jako nowy arkusz'

7 3. Wkleić treść definicji SQL

8 4. Wybrać z listy system, którego zestawienie dotyczy

9 5. Zatwierdzić wykonanie

10

Opis definicji	System	Definicja SQL
Tabela operatorów	AD-TRES	SELECT Symop as Operator, Nazwisko, WydrukNa FROM AD00OP## where symbol='AD' ORDER BY Nazwisko
Jednostki organizacyjne	AD-TRES	SELECT SymbolJJ as Symbol, NazwaJJ as Nazwa FROM ad00jj## ORDER BY SymbolJJ
Komórki orgaznizacyjne	AD-TRES	SELECT SymbolKK as Symbol, NazwaKK as Nazwa FROM ad00kk## ORDER BY SymbolKK
Podsumowanie sprzedaż z 2002/04 według odbiorców	IIA-TRES	SELECT Odbdost, Sum(Owartosc) as [Wartość netto] FROM na0204## GROUP BY odbdost
Kartoteka odbiorców z bieżącym saldem obrotów	IIA-TRES	SELECT Odbdost, Odnazwa as Nazwa, Odmiasto as Miejscowość, Odsaldo as [Saldo bieżące] FROM NA00OD## ORDER BY odsaldo DESC
Grupy z katalog usług	IIA-TRES	SELECT Grupa, Gnazwa as Nazwa FROM NA00KU## WHERE Rindeks='U' GROUP BY GRUPA, Gnazwa
Cennik na podstawie kartoteki magazynowej (tylko pozycje o stanie niezerowym)	MG-TRES	SELECT Mag as Magazyn, Grupa, Indeks, Inazwa as Nazwa, JM, SpCena1 as [Cena Netto] FROM MG00GL## WHERE Milosc>0 ORDER BY Mag, Grupa, Inazwa

Przykład definicji zapytań SQL / Funkcje SqlW, SqlT /

Gotowy NUM